

# ส่วนที่ 1

## บทนำ

### ส่วนที่ 1 บทนำ

#### 1. ลักษณะของแผนพัฒนาสามปี

แผนพัฒนาสามปี เป็นแผนพัฒนาเศรษฐกิจและสังคมขององค์กรปกครองส่วนท้องถิ่น อันมีลักษณะ

เป็นการกำหนดรายละเอียดแผนงานโครงการพัฒนาที่จัดทำขึ้น สำหรับปีงบประมาณแต่ละปี ซึ่งมีความต่อเนื่องและเป็นแผนก้าวนำครอบคลุมระยะเวลาสามปี โดยมีการทบทวนเพื่อปรับปรุงเป็นประจำทุกปี

**แผนพัฒนาสามปี** เป็นการแปลงแผนยุทธศาสตร์การพัฒนาไปสู่การปฏิบัติ โดยมีหลักคิดที่ว่าภายใต้ยุทธศาสตร์การพัฒนาหนึ่ง ๆ จะมีแนวทางการพัฒนาได้มากกว่าหนึ่งแนวทางและการพัฒนาหนึ่งจะมีโครงการ/กิจกรรมได้มากกว่าหนึ่งโครงการ/กิจกรรมที่จะต้องนำมาดำเนินการเพื่อให้บรรลุตามวัตถุประสงค์และเป้าหมายที่ต้องการในแต่ละยุทธศาสตร์การพัฒนา ซึ่งจะมีผลต่อวัตถุประสงค์ เป้าหมาย จุดมุ่งหมายการพัฒนาอย่างยั่งยืนและวิสัยทัศน์ในที่สุด นอกจากนั้น แผนพัฒนาสามปี เป็นแผนที่มีความสัมพันธ์ใกล้ชิดกับงบประมาณรายจ่ายประจำปี กล่าวคือ เทศบาลใช้แผนพัฒนาเป็นเครื่องมือในการจัดทำงบประมาณรายจ่ายประจำปี โดยนำโครงการ / กิจกรรมจากแผนพัฒนาสามปี ในปีที่จะจัดทำงบประมาณรายจ่ายประจำปี ไปจัดทำงบประมาณ เพื่อให้กระบวนการจัดทำงบประมาณเป็นไปด้วยความรอบคอบ และ ผ่านกระบวนการมีส่วนร่วมของประชาชน

## 2. วัตถุประสงค์ของการจัดทำแผนพัฒนาสามปี

1. เพื่อนำเป้าหมาย และ โครงการ ตามแผนยุทธศาสตร์การพัฒนา มากำหนดรายละเอียดให้จำเพาะเจาะจงตามลำดับความสำคัญของเป้าหมาย และโครงการที่จะดำเนินการแต่ละปี
2. เพื่อใช้เป็นข้อมูลในการนำเสนอปัญหาและความต้องการ และทิศทางการพัฒนาท้องถิ่นต่อกระทรวง/กรม/หน่วยงานต่าง ๆ สำหรับใช้เป็นข้อมูลพื้นฐานในการจัดทำคำของบประมาณประจำปี
3. เพื่อให้แต่ละส่วนงาน จัดทำคำของบประมาณและเอกสารประกอบงบประมาณ เพื่อตราเป็นเทศบัญญัติงบประมาณรายจ่ายประจำปี ให้สอดคล้องกับงาน/โครงการพัฒนา ตามแผนฯ
4. เพื่อเตรียม และรวบรวมโครงการพัฒนาต่าง ๆ ให้อยู่ในลักษณะที่พร้อมจะบรรจุในเอกสารงบประมาณ ประจำปี โดยสามารถปฏิบัติได้ทันทีเมื่อได้รับงบประมาณ
5. เพื่อแสดงความสัมพันธ์เชื่อมโยง และสอดคล้องกันระหว่างแผนยุทธศาสตร์การพัฒนา และการจัดทำงบประมาณประจำปี
6. เพื่อแสดงจุดหมายแนวทางการพัฒนาให้มีความสอดคล้องและสามารถสนองตอบต่อเป้าหมาย และวิสัยทัศน์ของการพัฒนาในอนาคต

## 3. ขั้นตอนในการจัดทำแผนพัฒนาสามปี

1. การเตรียมการจัดทำแผน คณะกรรมการพัฒนาเทศบาล จัดประชุมประชาคมตำบล เพื่อทบทวนแผนยุทธศาสตร์การพัฒนาให้สอดคล้องกับแผนพัฒนาจังหวัด แจ้างแนวทางการพัฒนาและรับทราบปัญหา ความต้องการของประชาชนและข้อมูลการพัฒนาจากหน่วยงานต่างๆ แล้วกำหนดแนวทางการพัฒนา
2. การคัดเลือกยุทธศาสตร์และแนวทางการพัฒนา โดยยึดถือปรัชญาเศรษฐกิจพอเพียง ให้ความสำคัญกับการพัฒนาทุนทางสังคม และ การดำเนินงานเมืองน่าอยู่ ฯลฯ
3. คณะกรรมการสนับสนุนการจัดทำแผนพัฒนาเทศบาล รวบรวมประเด็นการพัฒนา สภาพปัญหา ความต้องการของประชาชนและข้อมูลการพัฒนาที่เกี่ยวข้อง เพื่อวิเคราะห์และให้หน่วยงานที่เกี่ยวข้องนำไปกำหนดโครงการ/กิจกรรม ประกอบด้วย

- ข้อมูลพื้นฐาน ข้อมูลพื้นฐานระดับหมู่บ้าน แผนชุมชน และ ข้อมูลพื้นฐานในการพัฒนาจากหน่วยงานต่าง ๆ
- กำหนดวัตถุประสงค์ของแนวทางการพัฒนา
- จัดทำรายละเอียดโครงการ/กิจกรรมการพัฒนา โดยทบทวนโครงการที่กำหนดไว้

จะดำเนินการในปี 2559 และ 2560 มาใช้ พร้อม จัดลำดับความสำคัญใหม่ และเพิ่มเติมโครงการสำหรับปี 2561

4. จัดทำร่างแผนพัฒนาสามปี เสนอคณะกรรมการพัฒนาเทศบาล
5. คณะกรรมการพัฒนาเทศบาล พิจารณาเพื่อเสนอนายกเทศมนตรี
6. นายกเทศมนตรี อนุมัติ และ ประกาศใช้

#### 4. ประโยชน์ของแผนพัฒนาสามปี

การจัดทำแผนพัฒนาสามปี เป็นเครื่องมือที่จะช่วยให้เทศบาลได้พิจารณาอย่างรอบคอบให้เห็นถึงความเชื่อมโยงระหว่างแนวทางการดำเนินงานต่าง ๆ ที่อาจมีความเชื่อมโยงและส่งผลทั้งในเชิงสนับสนุนและเป็นอุปสรรคต่อกัน เพื่อให้ผู้บริหารนำมาตัดสินใจ กำหนดแนวทางการดำเนินงานและใช้ทรัพยากรการบริหารของเทศบาลอย่างมีประสิทธิภาพ เพื่อให้เกิดประโยชน์สาธารณะสูงสุด

## ส่วนที่ 2

# สภาพทั่วไปและข้อมูลพื้นฐานสำคัญของ เทศบาลตำบลชุมพล

## ส่วนที่ 2 สภาพทั่วไปและข้อมูลพื้นฐานสำคัญของเทศบาลตำบลชุมพล

### 1. สภาพทั่วไป

1.1 ลักษณะที่ตั้ง/อาณาเขต เทศบาลตำบลชุมพล ตั้งอยู่ เลขที่ 191 หมู่ที่ 5 ตำบลชุมพล อำเภอศรีนครินทร์ จังหวัดพัทลุง ห่างจากที่ว่าการอำเภอศรีนครินทร์ ประมาณ 3 กิโลเมตร ได้ยกฐานะจากองค์การบริหารส่วนตำบลชุมพล เมื่อวันที่ 25 กรกฎาคม พ.ศ.2551

**อาณาเขต** เทศบาลตำบลชุมพล มีอาณาเขตติดต่อกับตำบลต่าง ๆ ดังนี้

**ทิศเหนือ** จดตำบลแพรกหา อ.ควนขนุน และตำบลตะพาน อ. ศรีบรรพต จังหวัดพัทลุง

**ทิศใต้** จดตำบลนาท่อม อ.เมือง และตำบลอ่างทอง อ.ศรีนครินทร์ จังหวัดพัทลุง

**ทิศตะวันออก** จดตำบลโคกชะงาย อ.เมือง จังหวัดพัทลุง

**ทิศตะวันตก** จดตำบลบ้านนา และตำบลลำสินธุ์ อ.ศรีนครินทร์ จังหวัดพัทลุง

### **เขตการปกครอง**

เทศบาลตำบลชุมพล มีเนื้อที่ทั้งหมด 72 ตารางกิโลเมตร มีจำนวนหมู่บ้านในเขตตำบล รวม 14 หมู่บ้าน มีพื้นที่การปกครองเต็มทั้ง 14 หมู่บ้าน โดยแบ่งเขตเลือกตั้งออกเป็น 2 เขตเลือกตั้ง ดังนี้

หมู่ที่	ชื่อหมู่บ้าน	ชื่อผู้ใหญ่บ้าน	เขตเลือกตั้ง/สมาชิกสภาเทศบาล	
			เขต 1 ประกอบด้วย หมู่ที่ 1,5,6,7,10,11	เขต 2 ประกอบด้วย หมู่ที่ 2,3,4,8,9,12, 13,14
1.	บ้านชุมพล	นายสมบัติ บุญญาพิทักษ์	1.นายสุนทร ขุนรักษ์	1.นายบุญทอง เมืองไผ่

2.	บ้านหนองปรือ	นายจำรัส จำเริญ	2.นายสุรภฤกษ์ บุญญาพิทักษ์	2.นายปรีชา จันมาก
3.	บ้านหนองเสม็ด	นายสมหมาย หนูรักษ์	3.นายถาวร ฤทธิ์นิม	3.นายวงศ์ศักดิ์ วรศรี
4.	บ้านห้วยไทร	นายลาภ ศรีน้อย	4.นายปราโมทย์ รักจันทร์	4.นายโสพล เรืองช่วย
5.	บ้านหนองโหล๊ะ	นายการุณย์ นกเกตุ	5.นายสุชาติ นิม่วน	5.นายพงศ์ศักดิ์ อินทรเหมือน
6.	บ้านทุ่งยวน	นายอนันต์ อินทองแก้ว	6.นายช่วง อินทนะนง	6.นายจำลอง คงดำ
7.	บ้านโหล๊ะจั้งกระ	นายอำนาจ มะลิสุทธิ์		
8.	บ้านสวนโหนด	นายสุमितย์ หนุนเกลี้ยง		
9.	บ้านหนองหว่า	นายโกสิทธิ์ ทับชุม		
10.	บ้านลำกะ	นายเฉลียว ธรรมเพชร	กำนันตำบลชุมพล	
11.	บ้านต้นธง	นายถนอม สำแดง		
12.	บ้านนารา	นายสุนทร วรรณโก		
13.	บ้านหนองโหมรง	นายสมชาย หนูแป้น		
14.	บ้านชุมทอง	นายประสิทธิ์ มากอินทร์		

## 1.2 ประชากร สถิติประชากรย้อนหลัง 5 ปี (ที่มา : สำนักบริหารทะเบียนกรมการปกครอง)

ปี พ.ศ.	ชาย	หญิง	รวม	จำนวนครัวเรือน	หมายเหตุ
2554	4,256	4,045	8,301	3,079	
2555	4,248	4,055	8,303	3,099	
2556	4,259	4,070	8,329	3,193	
2557	4,229	4,086	8,315	3,259	
2558	4,406	4,090	8,496	3,331	

### จำนวนประชากร แยกตามรายหมู่บ้าน ข้อมูล ณ เดือนเมษายน 2558

หมู่ที่ ตำบลชุมพล	ชาย (คน)	หญิง (คน)	รวม (คน)	จำนวนบ้าน ( หลัง )
1	442	454	896	307
2	260	264	524	171
3	835	423	1,258	602
4	272	294	566	214
5	377	368	745	357
6	182	201	383	132
7	473	520	993	412
8	202	213	415	135
9	247	265	512	166
10	390	366	756	358
11	182	169	351	122
12	186	179	365	107

13	180	193	373	116
14	178	181	359	131
<b>รวม</b>	<b>4,406</b>	<b>4,090</b>	<b>8,496</b>	<b>3,331</b>

จำนวนประชากร แยกตามอายุ ข้อมูล ณ เดือนเมษายน 2558

ช่วงอายุ	ชาย (คน)	หญิง (คน)	รวม (คน)
น้อยกว่า 1ปี	50	38	88
1	44	50	94
2	66	47	113
3	51	47	98
4	51	42	93
5	38	46	84
6	57	41	98
7	52	50	102
8	59	51	110
9	47	42	89
10	44	53	97
11	49	43	92
12	41	35	76
13	39	37	76
14	52	41	93
15	51	44	95
16	49	56	105
17	66	50	116
18	68	64	132
19	60	62	122
20	75	68	143
21	168	70	238
22	165	57	222
23	109	62	171
24	101	68	169
25	70	42	112

26	69	54	123
27	83	61	144
28	72	65	137
29	49	64	113
<b>ช่วงอายุ</b>	<b>ชาย (คน)</b>	<b>หญิง (คน)</b>	<b>รวม (คน)</b>
30	55	74	129
31	67	69	136
32	74	62	136
33	64	70	134
34	57	62	119
35	88	74	162
36	76	71	147
37	75	59	134
38	73	66	139
39	62	67	129
40	83	69	152
41	74	77	151
42	88	68	156
43	61	83	144
44	64	67	131
45	68	66	134
46	74	59	133
47	61	69	130
48	70	73	143
49	71	61	132
50	75	73	148
51	71	68	139
52	43	52	95
53	66	61	127
54	65	60	125
55	63	44	107
56	52	51	103
57	35	50	85
58	37	47	84
59	31	29	60

<b>ช่วงอายุ</b>	<b>ชาย</b>	<b>หญิง</b>	<b>รวม</b>
-----------------	------------	-------------	------------

	(คน)	(คน)	(คน)
60	44	55	99
61	25	37	62
62	28	24	52
63	28	26	54
64	18	24	42
65	27	37	64
66	33	37	70
67	24	26	50
68	18	30	48
69	18	26	44
70	22	24	46
71	16	26	42
72	12	30	42
73	19	23	42
74	14	17	31
75	11	12	23
76	23	17	40
77	8	16	24
78	14	19	33
79	9	12	21
80	5	21	26
81	12	10	22
82	5	11	16
83	6	12	18
84	6	8	14
85	8	15	23
86	1	4	5
87	1	4	5
88	1	6	7
89	2	3	5

ช่วงอายุ	ชาย (คน)	หญิง (คน)	รวม (คน)
90	2	6	8
91	0	5	5
92	3	4	7
93	2	5	7

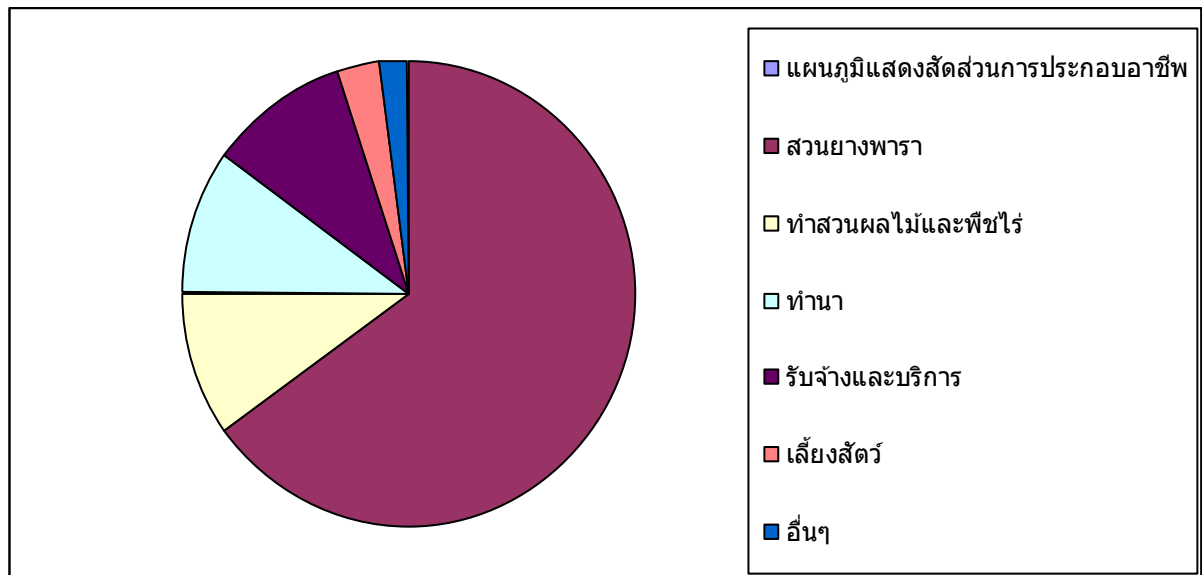


94	1	4	5
95	1	0	1
96	1	0	1
97	0	1	1
98	0	0	0
99	0	0	0
100	0	1	1
มากกว่า 100	0	1	1
<b>รวม</b>	<b>4,406</b>	<b>4,090</b>	<b>8,496</b>

### 1.3 สภาพทางเศรษฐกิจ

ประชากรส่วนใหญ่ประกอบอาชีพทางด้านเกษตรกรรม ได้แก่ การทำสวนยาง ทำนา สวนผลไม้ และเลี้ยงสัตว์ ซึ่งผลผลิตที่ได้สามารถนำไปจำหน่ายเป็นรายได้หลักของตำบล โดยเฉพาะยางพาราจะมีพ่อค้ามาบริการรับซื้อตาม ศูนย์กลางพื้นที่ ที่ปลุกยางพาราโดยทั่วไป

ประชากรบางส่วน ประกอบอาชีพนอกภาคเกษตรกรรม ได้แก่ รับจ้างและค้าขาย ซึ่งการรับจ้าง เป็นการรับจ้างแรงงานในตำบลและตำบลใกล้เคียง รวมถึงในเขตเทศบาลเมืองพัทลุง และจังหวัดใกล้เคียง เป็นแหล่งจ้างงานที่สำคัญ สำหรับการค้าขายของเบ็ดเตล็ดในหมู่บ้าน หรือพ่อค้าคนกลางรับซื้อผลผลิตจากเกษตรกรในตำบลเพื่อจำหน่าย



### หน่วยธุรกิจในเขตเทศบาลตำบลชุมพล

ประเภท	จำนวน (แห่ง)	หมายเหตุ
- ร้านขายของชำ	48	
- ห้องเช่า/บ้านเช่า	6	
- ร้านขายปุ๋ย/อาหารสัตว์	1	
- ร้านขายกาแฟ	1	
- โรงแรม	4	
- ร้านขายเฟอร์นิเจอร์	3	
- ร้านขายวัสดุก่อสร้าง	3	
- อู่ซ่อมรถยนต์	2	

- ตู้ซ่อมรถจักรยานยนต์	3	
- ปิมน้ำมัน	2	
- ปิมน้ำแก๊ส	1	
- ร้านขายอาหารตามสั่ง	4	
- โรงน้ำยาง	1	
- ร้านอุปกรณ์ตกแต่งรถ	1	
- เสาร์รับ-ส่ง สัญญาณโทรศัพท์	3	
- ร้านขายอุปกรณ์การเกษตร	1	
- โรงงานไม้ยาง	1	
- โรงขายน้ำดื่ม	1	

#### หน่วยธุรกิจในเขตเทศบาลตำบลชุมพล (ต่อ)

ประเภท	จำนวน (แห่ง)	หมายเหตุ
- ร้านขายเครื่องครัว	1	
- ตลาดนัดชุมชน	2	
- ฟาร์มเลี้ยงไก่	25	
- ฟาร์มเลี้ยงหมู	54	

#### 1.4 การศึกษา

โรงเรียนระดับประถมศึกษา จำนวน 4 แห่ง (ขยายโอกาส 1 แห่ง)

โรงเรียน	ที่ตั้ง	จำนวนนักเรียน			โทรศัพท์
		2556	2557	2558	
1. บ้านขัน (ขยายโอกาส)	หมู่ที่ 4 ตำบลชุมพล	268	175	149	074-660400
2. วัดทุ่งยาว	หมู่ที่ 1 ตำบลชุมพล	153	175	181	074-635147
3. อนุบาลศรีนครินทร์	หมู่ที่ 5 ตำบลชุมพล	123	115	84	074-635252
4. บ้านควนดินสอ	หมู่ที่ 7 ตำบลชุมพล	103	104	91	074-635534

ศูนย์พัฒนาเด็กเล็ก จำนวน 3 แห่ง

ศพด.	ที่ตั้ง	จำนวนนักเรียน			หมายเหตุ
		2556	2557	2558	
1. โคกสูง	หมู่ที่ 3 ตำบลชุมพล	90	107	120	
2. ต้นธง	หมู่ที่ 1 ตำบลชุมพล	51	57	58	
3. บ้านขัน	หมู่ที่ 9 ตำบลชุมพล	51	60	58	

### 1.5 สถาบันและองค์กรทางศาสนา

วัด จำนวน 3 แห่ง คือ

- ▲ วัดลำกะ ตั้งอยู่หมู่ที่ 7 ตำบลชุมพล
- ▲ วัดทุ่งยาว ตั้งอยู่หมู่ที่ 1 ตำบลชุมพล
- ▲ วัดบ้านชัน ตั้งอยู่หมู่ที่ 4 ตำบลชุมพล

### 1.6 สาธารณสุข

ชื่อ	ที่ตั้ง	เขตพื้นที่รับผิดชอบ	โทรศัพท์
1. โรงพยาบาลส่งเสริมสุขภาพตำบลบ้านลำกะ	หมู่ที่ 5 ตำบลชุมพล	หมู่ที่ 1,3,5,6,7,10,11	074-635414
2. โรงพยาบาลส่งเสริมสุขภาพตำบลบ้านชัน	หมู่ที่ 4 ตำบลชุมพล	หมู่ที่ 2,4,8,9,12,13,14	074-643546

### 1.7 ความปลอดภัยในชีวิตและทรัพย์สิน

ชื่อ	ที่ตั้ง	โทรศัพท์
สถานีตำรวจภูธรศรีนครินทร์	หมู่ที่ 10 ตำบลชุมพล	074-605651
งานป้องกันและบรรเทาสาธารณภัย (ศูนย์ อปพร.เทศบาลตำบลชุมพล)	สำนักงานเทศบาลตำบลชุมพล หมู่ที่ 1 ตำบลชุมพล	074-635060 ต่อ 16
ศูนย์กู้ชีพฉุกเฉินเทศบาลตำบลชุมพล	สำนักงานเทศบาลตำบลชุมพล หมู่ที่ 1 ตำบลชุมพล	08-0716-8406 สายด่วน 1669

### 1.8 ทรัพยากรธรรมชาติ/ แหล่งท่องเที่ยว

น้ำตกฟ้าหลั่น ดิเดเขตป่าอุทยานแห่งชาติเทือกเขาบรรทัด  
แหล่งน้ำ

ประเภท	จำนวน (แห่ง)	หมายเหตุ
1. คลองส่งน้ำพลังไฟฟ้า	1	
2. คลองชลประทาน	1	
3. บ่อบาดาล	30	
4. บ่อน้ำตื้น	427	
5. สระน้ำ	12	
6. แม่น้ำ , ลำคลอง	8	
7. ฝาย , พนังกั้นน้ำ	14	
8. อ่างเก็บน้ำ	3	
9. เขื่อน	22	
10. ห้วย , ลำธาร	19	
11. หนอง , บึง	4	

--	--	--

### 1.9 การคมนาคม

ประเภท	ยาว(เมตร)	หมายเหตุ
1. ถนนลาดยาง	29,830	
2. ถนนคอนกรีตเสริมเหล็ก	22,657	
3. ถนนลูกรังหรือถนนดิน	37,883	

### 1.10 การไฟฟ้า

- บ้านเรือนที่ยังไม่มีไฟฟ้าใช้ จำนวน 50 ครัวเรือน

### 1.11 การโทรคมนาคม

- ตู้โทรศัพท์สาธารณะ 8 แห่ง

### 1.12 มวลชนจัดตั้ง

1. ลูกเสือชาวบ้าน 2 รุ่น
2. อาสาสมัครป้องกันภัยฝ่ายพลเรือน (อปพร.) 103 คน
3. อาสาสมัครสาธารณสุขชุมชน 180 คน

## 2. ด้านการบริหาร

### 2.1 โครงสร้างทางการเมืองและการบริหาร

โครงสร้างและอำนาจหน้าที่ในการบริหารงานของเทศบาลตำบล เป็นหน่วยการปกครองส่วนท้องถิ่นรูปแบบหนึ่ง โดยมีพระราชบัญญัติเทศบาล พ.ศ.2496 แก้ไขเพิ่มเติมถึง (ฉบับที่ 13) พ.ศ. 2552 เป็นกฎหมายแม่บท มีฐานะเป็นนิติบุคคล มีขอบเขตการปกครองที่แน่นอน มีบุคลากรเป็นของตนเอง และมีอิสระในการบริหารงานกิจการภายใต้ขอบเขตแห่ง กฎหมาย โดยแบ่งโครงสร้างออกเป็น 2 ฝ่าย คือ ฝ่ายการเมือง และ ฝ่ายข้าราชการประจำ

#### ฝ่ายการเมือง

1. **สภาเทศบาล** ประกอบด้วย สมาชิกสภาเทศบาล จำนวน 12 คน มาจากการเลือกตั้งโดยตรงจากประชาชน โดยแบ่งเป็น 2 เขตเลือกตั้ง

เขตเลือกตั้งที่ 1 ประกอบด้วย หมู่ที่ 1,5,6,7,10,11 ตำบลชุมพล อำเภอศรีนครินทร์ จังหวัดพัทลุง

เขตเลือกตั้งที่ 2 ประกอบด้วย หมู่ที่ 2,3,4,8,9,12,13,14 ตำบลชุมพล อำเภอศรีนครินทร์ จังหวัดพัทลุง

**มีหน้าที่** ในการตราเทศบัญญัติและพิจารณาอนุมัติให้ความเห็นชอบในกิจการของเทศบาล ตามอำนาจหน้าที่ตามกฎหมายกำหนด ตลอดจนควบคุมและตรวจสอบการบริหารงานของผู้บริหารเทศบาล ในฐานะตัวแทนของประชาชนในเขตเทศบาล

2. **ผู้บริหาร** ประกอบด้วย นายกเทศมนตรี 1 คน โดยมีผู้ช่วยผู้บริหาร ประกอบด้วย รองนายกเทศมนตรี จำนวน 2 คน /เลขานุการนายกเทศมนตรีและที่ปรึกษานายกเทศมนตรี ตำแหน่งละ 1 คน

**มีอำนาจหน้าที่** กำหนดนโยบายโดยไม่ขัดต่อกฎหมายและรับผิดชอบในการบริหารราชการของเทศบาลให้เป็นไปตามกฎหมาย ระเบียบ ข้อบังคับ เทศบัญญัติ และนโยบาย สั่งการ อนุญาต และ อนุมัติเกี่ยวกับราชการของเทศบาล วางระเบียบเพื่อให้งานของเทศบาลเป็นไปด้วยความเรียบร้อย และ ปฏิบัติหน้าที่อื่นตามที่กฎหมายกำหนด

**ฝ่ายข้าราชการประจำ** ประกอบด้วย ปลัดเทศบาล พนักงานเทศบาล/ลูกจ้างประจำ และ พนักงานจ้าง มีหน้าที่ปฏิบัติงานตามนโยบายของผู้บริหาร และ ตามที่กฎหมายกำหนด

## 2.2 โครงสร้างการแบ่งส่วนราชการและกระบวนการบริหารงานบุคคล

ตามกรอบโครงสร้างการแบ่งส่วนราชการในแผนอัตรากำลังสามปี ได้กำหนดส่วนราชการของเทศบาลตำบลชุมพล ไว้ 4 กอง 8 ฝ่าย ดังต่อไปนี้

### 1. สำนักปลัดเทศบาล ประกอบด้วย 2 ฝ่าย

1.1 ฝ่ายอำนวยการ ประกอบด้วย งานบริหารงานทั่วไป งานการเจ้าหน้าที่ งานแผนและงบประมาณ

1.2 ฝ่ายปกครอง ประกอบด้วย งานทะเบียนราษฎรและบัตรประจำตัวประชาชน งานป้องกันและ

บรรเทาสาธารณภัย งานรักษาความสงบเรียบร้อย

### 2. กองคลัง ประกอบด้วย 2 ฝ่าย

2.1 ฝ่ายบริหารงานคลัง ประกอบด้วย งานการเงินและบัญชี งานพัสดุและทรัพย์สิน

2.2 ฝ่ายพัฒนารายได้ ประกอบด้วย งานพัฒนาและจัดเก็บรายได้ งานแผนที่และทะเบียนทรัพย์สิน

### 3. กองช่าง ประกอบด้วย 2 ฝ่าย

3.1 ฝ่ายแบบแผนและก่อสร้าง ประกอบด้วย งานวิศวกรรม งานผังเมืองและควบคุมอาคาร

3.2 ฝ่ายการโยธา ประกอบด้วย งานสาธารณูปโภค งานจัดสถานที่และไฟฟ้าสาธารณะ

### 4. กองการศึกษา ประกอบด้วย 2 ฝ่าย

4.1 ฝ่ายบริหารการศึกษา ประกอบด้วย งานโรงเรียนงานกิจการนักเรียน การศึกษาปฐมวัย

4.2 ฝ่ายส่งเสริมการศึกษา ศาสนา และวัฒนธรรม ประกอบด้วย งานการศึกษานอกระบบและตาม

อัธยาศัย งานส่งเสริมประเพณี ศิลปวัฒนธรรม งานกีฬาและนันทนาการ

## 2.3 การคลังของเทศบาลตำบลชุมพล

การบริหารรายรับ-รายจ่ายในปีที่ผ่านมา (เปรียบเทียบย้อนหลัง 3 ปี)

ปี พ.ศ.	พ.ศ.2555 (จริง)	พ.ศ. 2556 (จริง)	พ.ศ. 2557 (จริง)	พ.ศ. 2558 (ประมาณการ)
รายการ รายรับ	28,975,263.59	33,598,691.26	33,641,747.14	34,146,000
รายจ่าย	24,200,305.17	25,275,366.67	26,231,978.21	34,146,000

# ส่วนที่ 3

## สรุปผลการพัฒนา

### ท้องถิ่นในปีที่ผ่านมา

#### ส่วนที่ 3 สรุปผลการพัฒนาท้องถิ่นในปีที่ผ่านมา

##### 3.1 สรุปสถานการณ์การพัฒนา

เพื่อประเมินสถานการณ์การพัฒนาในปัจจุบันและโอกาสการพัฒนาในอนาคต เป็นการประเมินโดยวิเคราะห์ถึงโอกาส และภาวะคุกคามหรือข้อจำกัด อันเป็นสภาวะแวดล้อมภายนอกที่มี ผลต่อการพัฒนาด้านต่างๆ รวมทั้งการวิเคราะห์ จุดอ่อน จุดแข็งของเทศบาล อันเป็นปัจจัยภายในท้องถิ่น โดยใช้เทคนิค SWOT analysis ได้ดังนี้

1. **จุดแข็ง** (Strengths) เป็นการพิจารณาปัจจัยภายในหน่วยงาน ว่ามีส่วนดี ความเข้มแข็ง ความสามารถ ศักยภาพ หรือ ส่วนที่เสริมความสำเร็จในการพัฒนาว่ามีด้านใดบ้าง เมื่อวิเคราะห์ถึงจุดแข็งของเทศบาลตำบลชุมพล สามารถสรุปได้ดังนี้

1.1. ด้านโครงสร้างขององค์กร เทศบาลตำบลชุมพล มีฐานะเป็นนิติบุคคล มีขอบเขตการปกครองที่แน่นอน มีบุคลากรเป็นของตนเอง และมีอิสระในการบริหารงาน

1.2. ด้านระเบียบ กฎหมาย เทศบาลตำบล มีอำนาจหน้าที่ตามที่กฎหมายให้อำนาจ ประกอบด้วยอำนาจหน้าที่ ที่ต้องทำตามมาตรา 50 และ อำนาจหน้าที่ ที่อาจจัดทำตาม มาตรา 51 ของพระราชบัญญัติเทศบาล พ.ศ.2549 แก้ไขเพิ่มเติมถึง(ฉบับที่ 12) พ.ศ.2546 และ อำนาจหน้าที่ที่ได้รับถ่ายโอนตามพระราชบัญญัติกำหนดแผนและขั้นตอนการกระจายอำนาจให้แก่องค์กรปกครองส่วนท้องถิ่น พ.ศ.2542

1.3 ด้านบุคลากร เทศบาลสามารถกำหนดตำแหน่งและอัตรากำลังบุคลากร ได้ตามความต้องการ ตามกรอบแผนพัฒนากำลัง 3 ปี

1.4 ด้านงบประมาณ เทศบาลมีงบประมาณเป็นของตนเองและสามารถบริหารงบประมาณได้ตามความต้องการของประชาชนในท้องถิ่น

1.5 ระบบฐานข้อมูล เทศบาลมีระบบสารสนเทศในการจัดเก็บ ค้นหา และ แลกเปลี่ยนข้อมูลที่มีประสิทธิภาพ

2. **จุดอ่อน** (Weaknesses) เป็นการพิจารณาปัจจัยภายในหน่วยงานว่ามีส่วนเสีย ความอ่อนแอ ข้อจำกัด ความไม่พร้อมในด้านใดบ้าง เมื่อพิจารณาปัจจัยภายในของ เทศบาลตำบลชุมพล จะมีจุดอ่อน ดังนี้

2.1. จุดอ่อนที่เกิดจากการเมืองการบริหาร เนื่องจากเทศบาลตำบลชุมพล เพิ่งได้รับการยกฐานะ และจัดตั้งเป็นเทศบาล(ขนาดกลาง) ทำให้การจัดโครงสร้างองค์กร การแบ่งส่วนราชการต่างๆ ยังไม่ครอบคลุมทุกภารกิจ

2.2. ด้านระเบียบ กฎหมาย บุคลากรยังขาดความรู้ความเข้าใจในเรื่องตัวบทกฎหมาย/ระเบียบต่างๆ ที่เกี่ยวข้อง

2.3. ด้านบุคลากร อัตรากำลังยังไม่เพียงพอกับการหน้าที่ตามกฎหมาย

2.4. ด้านงบประมาณ งบประมาณน้อยรายได้ที่จัดเก็บเองยังไม่เพียงพอ ต้องพึ่งพาเงินอุดหนุนจากรัฐ

2.5. ด้านเครื่องมือเครื่องใช้ยังมีไม่พร้อมและไม่เพียงพอต่อการปฏิบัติตามภารกิจ

3. **โอกาสหรือศักยภาพในการพัฒนา** (Opportunity) คือ สภาพแวดล้อมภายนอกองค์กร ซึ่งสร้าง

โอกาสหรือเป็นประโยชน์ ต่อการพัฒนาหรือสามารถจะนำมาเป็นปัจจัยในการพัฒนาในอนาคต การวิเคราะห์โอกาสและศักยภาพทั่วไปของเทศบาลตำบลชุมพล เป็นการศึกษาสภาพแวดล้อมภายนอกว่ามีสภาพเป็นอย่างไร เหตุการณ์ของโลก ของประเทศ ของจังหวัดและของอำเภอที่เกิดขึ้นจะส่งผลกระทบต่อท้องถิ่นอย่างไร โดยพิจารณาทั้งทางด้านเศรษฐกิจ สังคม การเมืองการปกครอง และ เทคโนโลยี ประกอบด้วย

3.1 ที่ตั้ง เทศบาลตำบลชุมพล เป็นทางผ่านเชื่อมต่อระหว่างภาคใต้ฝั่งตะวันออก (พัทลุง) กับ ภาคใต้ฝั่งตะวันตก (ตรัง) สร้างโอกาสให้มีการพัฒนาได้หลายทาง

3.2 เป็นที่ตั้งของที่ว่าการอำเภอศรีนครินทร์ เหมาะที่จะพัฒนาเป็นศูนย์กลางของส่วนราชการที่ให้บริการชุมชนในบริเวณตำบลใกล้เคียง ตลอดจน พัฒนาเป็นศูนย์กลางแลกเปลี่ยนสินค้าระหว่างชนบทกับเมือง

3.3 เป็นที่ตั้งของส่วนราชการของรัฐที่มีหน้าที่หลักในการพัฒนาประเทศ เช่น หน่วย

พัฒนาการเคลื่อนที่ 43 ( นพค.43) , กองพันทหารช่าง ที่ 401, 402 ที่สามารถขอรับการสนับสนุนเครื่องมือในการพัฒนาต่างๆ ได้

3.4 เป็นที่ตั้งของส่วนราชการของรัฐที่มีหน้าที่หลักในการประชาสัมพันธ์ เช่น สถานีวิทยุกระจายเสียงแห่งประเทศไทย จังหวัดพัทลุง และ สถานีวิทยุกระจายเสียงกองทัพภาคที่ 4 ค่ายอภัยบริรักษ์ ทำให้เทศบาล มีช่องทางในการประชาสัมพันธ์ข้อมูลข่าวสารต่างๆ ได้เป็นอย่างดี

3.5 มีพื้นที่ติดเขตป่าอุทยานแห่งชาติเทือกเขาบรรทัด สามารถพัฒนาและส่งเสริมการท่องเที่ยวเชิงอนุรักษ์ได้เป็นอย่างดี

3.6 มีทางหลวงแผ่นดินหมายเลข 4 (ถนนสายเพชรเกษม) ซึ่งเป็นถนนสายหลักในการเชื่อมต่อไปยังจังหวัดใกล้เคียง สามารถพัฒนาศักยภาพด้านการขนส่ง การท่องเที่ยว การค้า และการลงทุนได้

3.7 นโยบายการกระจายอำนาจให้แก่องค์กรปกครองส่วนท้องถิ่น ที่สนับสนุนและส่งเสริมการกระจายอำนาจให้แก่องค์กรปกครองส่วนท้องถิ่น ทำให้ เทศบาลมีโอกาที่จะปฏิบัติการกิจการให้บริการประชาชนอย่างทั่วถึง

**4. อุปสรรคหรือข้อจำกัด (Threats)** คือ สภาพแวดล้อมภายนอกที่คุกคาม ก่อให้เกิดผลเสียต่อการพัฒนา ซึ่งเมื่อพิจารณาอุปสรรคที่อาจส่งผลกระทบต่อพัฒนาเทศบาลชุมพล ประกอบด้วย

1. อาณาเขตพื้นที่ มีขนาดกว้าง ( 72 ตร.กม.) ครอบคลุม 14 หมู่บ้าน ทำให้ ไม่สามารถจัดสรรงบประมาณในแต่ละปีให้ทั่วถึงทุกหมู่บ้านได้
2. ที่ตั้ง เมื่อพิจารณาสภาพทางภูมิศาสตร์เทศบาลตำบลชุมพล ตั้งอยู่นอกแนวแกนพัฒนาถนนสายหลักที่ตัดผ่านภาคใต้ทำให้เทศบาลตำบลชุมพลมีที่ตั้งที่มีลักษณะเป็นจุดอ่อนอันเป็นอุปสรรคสำคัญต่อการพัฒนา
3. ด้านสังคม ชุมชนขาดการรวมตัวที่เข้มแข็ง ขาดการรวมกลุ่มเป็นองค์กรชุมชน

การดำเนินการพัฒนาในปีที่ผ่านมา ได้ดำเนินการภายใต้กรอบยุทธศาสตร์การพัฒนา พ.ศ.2556-2560 และแผนชุมชน โดยการส่งเสริมส่วนที่เป็นจุดแข็ง(Strengths)และ แก้ไขปัญหาจุดอ่อน(Weaknesses) ซึ่งพอจะสรุปผลการดำเนินงานในปีที่ผ่านมา ในแต่ละด้าน ดังนี้

#### **ยุทธศาสตร์การพัฒนา ที่ 1 การพัฒนาโครงสร้างพื้นฐาน**

##### **แนวทางพัฒนาที่ 1 พัฒนาระบบคมนาคมและขนส่ง**

1. ก่อสร้างถนนคอนกรีตเสริมเหล็กสายควนดินสอ – หนักปราง หมู่ที่ 7 งบประมาณ 1,999,000 บาท
2. ก่อสร้างถนนคอนกรีตเสริมเหล็กสายปากหาร – ด่านปลิง หมู่ที่ 1,5 งบประมาณ 1,999,000 บาท
3. ก่อสร้างถนนคอนกรีตเสริมเหล็กสายลำกะ – โคกบาก หมู่ที่ 7 งบประมาณ 1,999,000 บาท
4. ปรับปรุงถนนสายหน้าอำเภอ – โหล๊ะจังกระ หมู่ที่ 7 งบประมาณ 1,999,000 บาท

##### **งบประมาณ**

1. ก่อสร้างถนนคอนกรีตเสริมเหล็กสายปากหาร – ด่านปลิง หมู่ที่ 1,5 งบประมาณ 323,000 บาท
2. ก่อสร้างถนนคอนกรีตเสริมเหล็กสายทอนข้างพลาญ – ในเคียม งบประมาณ 1,805,554 บาท
3. ปรับปรุงซ่อมแซมเสริมผิวจราจร หมู่ที่ 1 – 5 งบประมาณ 840,000 บาท

##### **แนวทางพัฒนาที่ 2 พัฒนาสาธารณูปโภคและสาธารณูปการ**

1. ขยายติดตั้ง/ซ่อมแซมไฟฟ้าส่องสว่างสาธารณะ งบประมาณ 156,545 บาท
2. ขยายเขตไฟฟ้าแรงต่ำ งบประมาณ 213,645 บาท



3. ชุดลอกห้วยแพรงยอ – กลางบ้าน หมู่ที่ 14 งบประมาณ 1,99,000 บาท

#### งบสะสม

1. ชุดเจาะบ่อบาดาล หมู่ที่ 6 งบประมาณ 377,000 บาท
2. ปรับปรุงต่อเติมระบบประปาหมู่บ้าน หมู่ที่ 7 งบประมาณ 2,537,500 บาท
3. ก่อสร้างผนังกั้นน้ำคอนกรีตเสริมเหล็กห้วยลำหาน หมู่ที่ 13 งบประมาณ 296,500 บาท
4. ก่อสร้างผนังกั้นน้ำคอนกรีตเสริมเหล็กห้วยบ่วง หมู่ที่ 3 งบประมาณ 162,500 บาท

#### แนวทางพัฒนาที่ 3 การจัดวางผังเมือง - ไม่มี -

#### แนวทางพัฒนาที่ 4 การควบคุมอาคาร - ไม่มี -

#### ยุทธศาสตร์การพัฒนา ที่ 2 การส่งเสริมคุณภาพชีวิต

##### แนวทางพัฒนาที่ 1 การส่งเสริมอาชีพ

1. อุดหนุนกลุ่มวิสาหกิจชุมชน กลุ่มข้าวสารบ้านควนดินสอ งบประมาณ 20,000 บาท
2. ส่งเสริมอาชีพระยะสั้น งบประมาณ 20,000 บาท

##### แนวทางพัฒนาที่ 2 การจัดสวัสดิการสังคม

1. สงเคราะห์ให้การช่วยเหลือผู้ด้อยโอกาส ร่วมกับหน่วยพัฒนาสังคมที่ 34
2. สงเคราะห์เบี้ยผู้ป่วยเอดส์ งบประมาณ 36,000 บาท ร่วมกับหน่วยพัฒนาสังคม ที่ 34
3. สนับสนุนการดำเนินงานศูนย์พัฒนาครอบครัว งบประมาณ 5,000 บาท ร่วมกับหน่วยพัฒนาสังคม ที่ 34
4. สนับสนุนกองทุนสวัสดิการชุมชนตำบลชุมพล งบประมาณ 30,000 บาท

5. พัฒนาระบบสาธารณสุขและเสริมสร้างความเข้มแข็งของครอบครัว งบประมาณ 15,000 บาท
6. โครงการพัฒนาผู้สูงอายุและผู้พิการ งบประมาณ 5,000 บาท
7. โครงการบทบาทหน้าที่ของพ่อแม่กับความท้าทายไม่มีวันจบเพื่อลูก งบประมาณ 4,600 บาท

##### แนวทางพัฒนาที่ 3 การจัดการศึกษาทั้งในและนอกระบบ

1. อาหารกลางวันสำหรับเด็กนักเรียน งบประมาณ 800,000 บาท
2. อาหารเสริม (นม) สำหรับเด็กนักเรียน งบประมาณ 1,425,000 บาท
3. โครงการบัณฑิตน้อย งบประมาณ 41,612 บาท
4. โครงการวันเด็กแห่งชาติ งบประมาณ 56,000 บาท
5. โครงการกิจกรรมค่ายกลางวัน งบประมาณ 18,739 บาท
6. โครงการปรับปรุงอาคารศูนย์พัฒนาเด็กเล็กบ้านต้นธง งบประมาณ 390,500 บาท
7. โครงการอบรมทักษะวิชาการพัฒนาคุณภาพชีวิตแก่เด็กและเยาวชน งบประมาณ 49,655 บาท
8. โครงการคัดเลือกเด็กดีศรีท้องถิ่น งบประมาณ 1,740 บาท
9. โครงการจัดกิจกรรมค่ายกลางวัน งบประมาณ 18,739 บาท
10. โครงการศึกษาเรียนรู้นอกสถานที่สำหรับเด็กปฐมวัย งบประมาณ 23,110 บาท

##### แนวทางพัฒนาที่ 4 การพัฒนาด้านสาธารณสุข

1. อุดหนุนศูนย์สาธารณสุขมูลฐานชุมชน งบประมาณ 140,000 บาท
2. โครงการการแพทย์ฉุกเฉินเทศบาลตำบลชุมพล งบประมาณ 324,000 บาท
3. โครงการรณรงค์ป้องกันและแก้ไขปัญหายาเสพติด งบประมาณ 9,950 บาท
4. โครงการจัดตั้งหน่วยเคลื่อนที่เร็วควบคุมโรค งบประมาณ 46,000 บาท
5. โครงการคัดกรองผู้ป่วยโรคเบาหวานและโรคความดันโลหิตสูง งบประมาณ 40,000 บาท
6. โครงการส่งเสริมสุขภาพจิตในกลุ่มผู้สูงอายุ งบประมาณ 15,000 บาท

7. โครงการส่งเสริมการออกกำลังกายผู้สูงอายุ งบประมาณ 20,000 บาท
8. โครงการป้องกันทันตกรรมบำบัดในเด็กก่อนวัยเรียน งบประมาณ 15,000 บาท
9. โครงการสาธิตการประกอบอาหารผู้ป่วยโรคเบาหวานและความดันโลหิตสูง งบประมาณ 42,000 บาท
10. โครงการสานต่อสายใยรักแห่งครอบครัวส่งเสริมการเลี้ยงลูกด้วยนมแม่ งบประมาณ 25,000 บาท
11. โครงการพัฒนาความรู้แก่คณะกรรมการกองทุนฯ งบประมาณ 48,000 บาท
12. โครงการพัฒนาระบบข้อมูลข่าวสารด้านสาธารณสุข งบประมาณ 100,000 บาท
13. โครงการป้องกันการขาดสารอาหารในเด็ก งบประมาณ 110,000 บาท

#### **แนวทางพัฒนาที่ 5 การส่งเสริมกีฬาและนันทนาการ**

1. โครงการแข่งขันกีฬาประเพณีด้านยาเสพติด งบประมาณ 291,110 บาท
2. จัดหาวัสดุ อุปกรณ์กีฬาหมู่บ้าน งบประมาณ 84,790 บาท
3. อุทหนุนอำเภอศรีนครินทร์ โครงการแข่งขันกีฬา กรีฑา นักเรียน ประชาชนอำเภอศรีนครินทร์ งบประมาณ 80,000 บาท
4. โครงการแข่งขันกีฬาท้องถิ่นสัมพันธ์ งบประมาณ 14,800 บาท
5. โครงการแข่งขันฟุตบอลศรีนครินทร์สัมพันธ์ งบประมาณ 14,918 บาท

#### **ยุทธศาสตร์ที่ 3 การพัฒนาด้านการจัดระเบียบชุมชน/สังคม และการรักษาความสงบ**

##### **แนวทางพัฒนาที่ 1 การส่งเสริมประชาธิปไตย**

1. โครงการเสริมสร้างพัฒนาศักยภาพสตรีและความเข้มแข็งของครอบครัว

##### **แนวทางพัฒนาที่ 2 เพิ่มประสิทธิภาพการป้องกันและบรรเทาสาธารณภัย**

1. ตั้งศูนย์เฉพาะกิจช่วยเหลือผู้ประสบสาธารณภัย งบประมาณ 10,680 บาท
2. จัดกิจกรรมวัน อปพร. งบประมาณ 9,540 บาท
3. ช่วยเหลือผู้ประสบสาธารณภัย 90,140 บาท

##### **แนวทางพัฒนาที่ 3 สร้างความปลอดภัยในชีวิตและทรัพย์สิน**

1. จัดตั้งศูนย์เฉพาะกิจป้องกันและลดอุบัติเหตุในช่วงเทศกาลต่าง ๆ งบประมาณ 37,540 บาท

#### **ยุทธศาสตร์ที่ 4 พัฒนาการวางแผน การส่งเสริมการลงทุน พาณิชยกรรมและการท่องเที่ยว**

##### **แนวทางพัฒนาที่ 1 พัฒนาการวางแผนและงบประมาณ**

1. จัดทำแผนพัฒนาเทศบาล

##### **แนวทางพัฒนาที่ 2 พัฒนาระบบเทคโนโลยีสารสนเทศ**

1. จัดตั้งศูนย์อินเทอร์เน็ตชุมชน (ระบบ wifi) ศาลาเอนกประสงค์หมู่ที่ 1 ,สำนักงานเทศบาลตำบลชุมพล
2. พัฒนาเทคโนโลยีสารสนเทศ งบประมาณ 110,086.92 บาท

##### **แนวทางพัฒนาที่ 3 พัฒนาระบบเทคโนโลยีสารสนเทศ -ไม่มี-**

##### **แนวทางพัฒนาที่ 4 พัฒนาระบบเทคโนโลยีสารสนเทศ -ไม่มี-**

#### **ยุทธศาสตร์ที่ 5 การพัฒนาการบริหารจัดการ การอนุรักษ์ทรัพยากรธรรมชาติและสิ่งแวดล้อม**

##### **แนวทางพัฒนาที่ 1 อนุรักษ์ทรัพยากรธรรมชาติ คุ่มครองและบำรุงป่า**

1. โครงการปลูกหญ้าแฝกอันเนื่องมาจากพระราชดำริ งบประมาณ 2,900 บาท
2. โครงการจัดตั้งอาสาสมัครพิทักษ์ป่า งบประมาณ 16,600 บาท

##### **แนวทางพัฒนาที่ 2 จัดการสิ่งแวดล้อมและมลพิษต่างๆ**

1. จัดซื้อถังขยะ งบประมาณ 181,000 บาท
2. โครงการจัดหาที่กำจัดขยะมูลฝอย งบประมาณ 82,500 บาท
3. โครงการจัดตั้งธนาคารขยะ งบประมาณ 15,000 บาท

แนวทางพัฒนาที่ 3 การดูแลรักษาที่สาธารณะ - ไม่มี -

## ยุทธศาสตร์ที่ 6 การพัฒนาด้านการเมือง การบริหารและบุคลากร

### แนวทางพัฒนาที่ 1 สร้างระบบบริหารจัดการบ้านเมืองที่ดี

1. โครงการบริหารจัดการศูนย์ข้อมูลข่าวสารของทางราชการ
2. ประชาสัมพันธ์กิจกรรมของเทศบาล
3. รายงานกิจกรรมและผลการดำเนินงานของเทศบาล
4. โครงการสนับสนุนการจัดทำแผนชุมชน
5. เทศบาลพบประชาชนและถนนคนเดิน งบประมาณ 119,727 บาท
6. จัดประชาคมตำบลชุมพล งบประมาณ 5,732 บาท
7. โครงการจัดงานวันเทศบาล งบประมาณ 17,120 บาท

### แนวทางพัฒนาที่ 2 เพิ่มทักษะและสร้างขวัญกำลังใจแก่บุคลากร

1. ให้ทุนการศึกษาแก่บุคลากร งบประมาณ 85,500 บาท

### แนวทางพัฒนาที่ 3 จัดหาสถานที่ เครื่องมือเครื่องใช้ในการปฏิบัติงาน

1. จัดหาครุภัณฑ์เครื่องใช้สำนักงาน งบประมาณ 299,070 บาท
2. ตกแต่งห้องประชุมพร้อมติดตั้งเครื่องเสียง งบประมาณ 204,000 บาท
3. ปรับปรุงภูมิทัศน์หน้าอาคารสำนักงานเทศบาลตำบลชุมพล งบประมาณ 542,100 บาท
4. ก่อสร้างอาคารเอนกประสงค์ งบประมาณ 258,000 บาท
5. จัดซื้อรถพาร์มแทรกเตอร์ใบมีดตัดดิน งบประมาณ 656,000 บาท

## ยุทธศาสตร์ที่ 7 การพัฒนาด้านศิลปะ วัฒนธรรม จารีตประเพณีและภูมิปัญญาท้องถิ่น

### แนวทางพัฒนาที่ 1 ส่งเสริมศาสนา

1. โครงการเข้าวัดในวันธรรมสวนะ
2. โครงการจัดงานประเพณีวันเข้าพรรษา งบประมาณ 12,505 บาท
3. โครงการวันสารทเดือนสิบ งบประมาณ 31,950 บาท

### แนวทางพัฒนาที่ 2 อนุรักษ์ประเพณี วัฒนธรรมและภูมิปัญญาท้องถิ่น

1. โครงการจัดงานประเพณีลอยกระทง งบประมาณ 99,751 บาท
2. โครงการจัดงานประเพณีวันสงกรานต์ งบประมาณ 43,520 บาท
3. อุทยานอำเภอศรีนครินทร์ โครงการจัดงานวัฒนธรรมประเพณีของดีศรีนครินทร์ งบประมาณ 20,000 บาท

### 3.2 การประเมินผลการนำแผนพัฒนาไปปฏิบัติในเชิงปริมาณ พ.ศ. 2557

ยุทธศาสตร์	จำนวนโครงการ		หมายเหตุ (ร้อยละ)
	จำนวนโครงการที่ ปรากฏอยู่ในแผน	จำนวนโครงการที่ ได้ปฏิบัติ	
การพัฒนาโครงสร้างพื้นฐาน	75	12	
การพัฒนาคุณภาพชีวิต	72	37	
การจัดระเบียบชุมชน/สังคมและการรักษาความสงบฯ	17	5	
พัฒนาการวางแผน การส่งเสริมการลงทุน พาณิชยกรรมฯ	5	3	
การบริหารจัดการและการอนุรักษ์ทรัพยากรธรรมชาติฯ	12	5	
พัฒนาการเมืองการบริหารและบุคลากร	17	13	
พัฒนาศิลปวัฒนธรรมจารีตประเพณีและภูมิปัญญาฯ	11	6	
<b>รวม</b>	<b>209</b>	<b>81</b>	<b>39</b>

ตารางที่ 1 จำนวนโครงการและงบประมาณที่ได้นำไปดำเนินการ ปีงบประมาณ 2557

ยุทธศาสตร์การพัฒนา	งบปกติ		งบจากหน่วยงานอื่น		งบสะสม		รวม	
	จำนวนโครงการ	งบประมาณ	จำนวนโครงการ	งบประมาณ	จำนวนโครงการ	งบประมาณ	จำนวนโครงการ	งบประมาณ
<b>1) ยุทธศาสตร์การพัฒนาโครงสร้างพื้นฐาน</b>								
1.1 แนวทางพัฒนาระบบคมนาคมและขนส่ง	-	-	4	7,996,000	2	2,968,554	6	10,964,554
1.2 แนวทางพัฒนาสาธารณูปโภคและสาธารณูปการ	1	370,190	1	1,999,000	4	3,373,500	6	5,742,690
1.3 แนวทางพัฒนาการจัดวางผังเมือง	-	-	-	-	-	-	-	-
1.4 แนวทางดำเนินการเกี่ยวกับการควบคุมอาคาร	-	-	-	-	-	-	-	-
<b>รวม</b>	<b>1</b>	<b>370,190</b>	<b>5</b>	<b>9,995,000</b>	<b>6</b>	<b>6,342,054</b>	<b>12</b>	<b>16,707,244</b>
<b>2) ยุทธศาสตร์การส่งเสริมคุณภาพชีวิต</b>								
2.1 แนวทางการส่งเสริมอาชีพ	2	40,000	-	-	-	-	2	40,000
2.2 แนวทางการจัดสวัสดิการสังคม	7	95,600	-	-	-	-	7	95,600
2.3 แนวทางการจัดการศึกษาทั้งในและนอกระบบ	10	2,825,095	-	-	-	-	10	2,825,095
2.4 แนวทางพัฒนาด้านสาธารณสุข	3	473,950	10	461,000	-	-	13	934,950
2.5 แนวทางส่งเสริมกีฬาและนันทนาการ	5	485,618	-	-	-	-	5	485,618
<b>รวม</b>	<b>27</b>	<b>3,920,263</b>	<b>10</b>	<b>461,000</b>	<b>-</b>	<b>-</b>	<b>37</b>	<b>4,381,263</b>

ยุทธศาสตร์การพัฒนา	งบปกติ		งบจากหน่วยงานอื่น		งบสะสม		รวม	
	จำนวนโครงการ	งบประมาณ	จำนวนโครงการ	งบประมาณ	จำนวนโครงการ	งบประมาณ	จำนวนโครงการ	งบประมาณ
<b>3) ยุทธศาสตร์การจัดระเบียบสังคมชุมชน/สังคมและการรักษาความสงบเรียบร้อย</b>								
3.1 แนวทางการพัฒนาการส่งเสริมประชาธิปไตย	1	-	-	-	-	-	1	-
3.2 แนวทางการพัฒนาการป้องกันและบรรเทาสาธารณภัย	3	110,360	-	-	-	-	3	110,360
3.2 แนวทางการพัฒนาการรักษาความปลอดภัยในชีวิตและทรัพย์สิน	1	37,540	-	-	-	-	1	37,540
<b>รวม</b>	<b>5</b>	<b>147,900</b>	<b>-</b>	<b>-</b>	<b>-</b>	<b>-</b>	<b>5</b>	<b>147,900</b>
<b>4) ยุทธศาสตร์พัฒนาการวางแผน การส่งเสริมการลงทุน พาณิชยกรรมและการท่องเที่ยว</b>								
4.1 แนวทางการพัฒนาการวางแผนและงบประมาณ	1	-	-	-	-	-	1	-
4.2 แนวทางการพัฒนาระบบสารสนเทศ	2	110,086.92	-	-	-	-	2	110,086.92
4.3 แนวทางการพัฒนาส่งเสริมการลงทุนและการพาณิชย์	-	-	-	-	-	-	-	-
4.4 แนวทางการพัฒนาส่งเสริมการท่องเที่ยวเชิงนิเวศ	-	-	-	-	-	-	-	-
<b>รวม</b>	<b>3</b>	<b>110,086.92</b>	<b>-</b>	<b>-</b>	<b>-</b>	<b>-</b>	<b>3</b>	<b>110,086.92</b>
<b>5) ยุทธศาสตร์การบริหารจัดการและการอนุรักษ์ทรัพยากรธรรมชาติและสิ่งแวดล้อม</b>								
5.1 แนวทางการพัฒนาอนุรักษ์ทรัพยากรธรรมชาติ คุ้มครองและบำรุงรักษาป่า	2	19,500	-	-	-	-	2	19,500
5.2 แนวทางการพัฒนาจัดการสิ่งแวดล้อมและมลพิษต่าง ๆ	3	278,500	-	-	-	-	3	278,500
5.3 แนวทางการพัฒนาการดูแลรักษาที่สาธารณะ	-	-	-	-	-	-	-	-
<b>รวม</b>	<b>5</b>	<b>298,000</b>	<b>-</b>	<b>-</b>	<b>-</b>	<b>-</b>	<b>5</b>	<b>298,000</b>

ยุทธศาสตร์การพัฒนา	งบปกติ		งบจากหน่วยงานอื่น		งบสะสม		รวม	
	จำนวนโครงการ	งบประมาณ	จำนวนโครงการ	งบประมาณ	จำนวนโครงการ	งบประมาณ	จำนวนโครงการ	งบประมาณ
<b>6) ยุทธศาสตร์การพัฒนาด้านการเมือง การบริหารและบุคลากร</b>								
6.1 แนวทางการพัฒนาสร้างระบบบริหารจัดการบ้านเมืองที่ดี	7	142,579	-	-	-	-	7	142,579
6.2 แนวทางการพัฒนาเพิ่มทักษะและสร้างขวัญกำลังใจแก่บุคลากร	1	85,500	-	-	-	-	1	85,500
6.3 แนวทางการพัฒนาจัดหาสถานที่ เครื่องมือเครื่องใช้ในการปฏิบัติงาน	4	1,303,170	-	-	1	656,000	5	1,959,170
รวม	12	1,531,249	-	-	1	656,000	13	2,187,249
<b>7) ยุทธศาสตร์ การพัฒนาด้านศิลปะ วัฒนธรรม จารีตประเพณีและภูมิปัญญาท้องถิ่น</b>								
7.1 แนวทางการพัฒนาการส่งเสริมศาสนา	3	47,455	-	-	-	-	3	47,455
7.2 แนวทางการพัฒนาการอนุรักษ์ประเพณี วัฒนธรรม และภูมิปัญญาท้องถิ่น	3	163,271	-	-	-	-	3	163,271
รวม	6	210,726	-	-	-	-	6	210,726
รวมทั้งสิ้น	59	6,588,414.92	15	10,456,000	7	6,998,054	81	24,042,468.92





### 3.3 การประเมินประสิทธิผลของแผนพัฒนาในเชิงคุณภาพ

ยุทธศาสตร์การพัฒนา	โครงการ/กิจกรรม	ผลที่ได้รับ
การพัฒนาโครงสร้างพื้นฐาน	<ol style="list-style-type: none"> <li>1. การพัฒนาด้านคมนาคมและขนส่ง</li> <li>2. การพัฒนาสาธารณูปโภคและสาธารณูปการ</li> <li>3. พัฒนาการจัดวางผังเมือง</li> </ol>	<ul style="list-style-type: none"> <li>- ผู้ใช้รถ/ใช้ถนนได้รับความสะดวกและมีความปลอดภัย</li> <li>- ประชาชนมีน้ำสะอาด อุปโภคบริโภค</li> </ul>
การพัฒนาคุณภาพชีวิต	<ul style="list-style-type: none"> <li>- การส่งเสริมอาชีพ</li> <li>- การจัดสวัสดิการสังคม</li> <li>- การจัดการศึกษา</li> <li>- การพัฒนาด้านสาธารณสุข</li> <li>- การส่งเสริมการกีฬาและนันทนาการ</li> </ul>	<ul style="list-style-type: none"> <li>- ประชาชนมีอาชีพเสริม เพิ่มรายได้</li> <li>- ประชาชนมีคุณภาพชีวิตที่ดี</li> <li>- ประชาชนได้รับการศึกษาอบรม</li> <li>- ประชาชนมีสุขภาพที่ดี</li> <li>- ประชาชนมีสุขภาพแข็งแรง ห่างไกลยาเสพติด</li> </ul>
การจัดระเบียบชุมชน/สังคม และการรักษาความสงบฯ	<ul style="list-style-type: none"> <li>- การส่งเสริมประชาธิปไตย</li> <li>- การป้องกันและบรรเทาสาธารณภัย</li> <li>- การรักษาความปลอดภัยในชีวิตและทรัพย์สิน</li> </ul>	<ul style="list-style-type: none"> <li>- สร้างการเรียนรู้และจิตสำนึกการปกครองในระบบประชาธิปไตย</li> <li>- ประชาชนได้รับความปลอดภัยในชีวิตและทรัพย์สิน</li> </ul>
พัฒนาการวางแผน การส่งเสริมการลงทุน พาณิชยกรรม ฯ	<ul style="list-style-type: none"> <li>- พัฒนาการวางแผนและงบประมาณ</li> <li>- พัฒนาระบบสารสนเทศ</li> <li>- ส่งเสริมการลงทุนและพาณิชยกรรม</li> <li>- ส่งเสริมการท่องเที่ยว</li> </ul>	<ul style="list-style-type: none"> <li>- สามารถพัฒนาเทศบาล ให้เป็นไปตามความต้องการของประชาชนในท้องถิ่น</li> <li>- สามารถปฏิบัติงานได้อย่างรวดเร็ว มีประสิทธิภาพ</li> <li>- กระตุ้นเศรษฐกิจในพื้นที่</li> <li>- มีสถานที่พักผ่อนหย่อนใจ</li> </ul>
การบริหารจัดการและการอนุรักษ์ทรัพยากรธรรมชาติฯ	<ul style="list-style-type: none"> <li>- อนุรักษ์ทรัพยากรธรรมชาติ</li> <li>- คุ้มครองและบำรุงรักษาป่า</li> <li>- จัดการสิ่งแวดล้อมและมลพิษต่างๆ</li> <li>- ดูแลรักษาที่สาธารณะ</li> </ul>	<ul style="list-style-type: none"> <li>- ประชาชนมีจิตสำนึกในการอนุรักษ์สิ่งแวดล้อมและทรัพยากรธรรมชาติให้แก่ประชาชน</li> </ul>

ยุทธศาสตร์การพัฒนา	โครงการ/กิจกรรม	ผลที่ได้รับ
พัฒนาการเมืองการบริหาร	- สร้างระบบบริหารจัดการบ้านเมือง	- ให้บริการที่ถูกต้องและมีประสิทธิภาพ

และบุคลากร	<p>ที่ดี</p> <ul style="list-style-type: none"> <li>- เพิ่มทักษะและสร้างขวัญกำลังใจบุคลากร</li> <li>- จัดหาสถานที่ เครื่องมือเครื่องใช้ ในการปฏิบัติงาน</li> </ul>	<ul style="list-style-type: none"> <li>- สร้างความโปร่งใสและเป็นที่ยอมรับของประชาชน</li> <li>- เทศบาลกับประชาชนมีความสัมพันธ์ที่ดี</li> </ul>
การพัฒนาศิลปวัฒนธรรมจารีตประเพณีและภูมิปัญญาฯ	<ul style="list-style-type: none"> <li>- ส่งเสริมศาสนา</li> <li>- อนุรักษ์ประเพณี วัฒนธรรมและภูมิปัญญาท้องถิ่น</li> </ul>	<ul style="list-style-type: none"> <li>- ส่งเสริมศาสนา และ อนุรักษ์ประเพณี วัฒนธรรมท้องถิ่น</li> </ul>

# ส่วนที่ 4

## การนำแผนพัฒนาสามปีไปสู่การปฏิบัติ

### ส่วนที่ 4 การนำแผนพัฒนาสามปีไปสู่การปฏิบัติ

#### วิสัยทัศน์การพัฒนา (Vision)

“ ตำบลชุมพลปลอดภัยความยากจน ยึดหลักปรัชญาเศรษฐกิจพอเพียง ”

#### พันธกิจ (Mission)

- พัฒนาปรับปรุงระบบบริการสาธารณสุขต่าง ๆ และโครงสร้างพื้นฐานให้ครอบคลุมทั่วถึงทุกหมู่บ้าน
- พัฒนาการให้บริการด้านสาธารณสุขมูลฐานให้ได้มาตรฐาน เพื่อคุณภาพชีวิตที่ดี
- ส่งเสริมการศึกษาแก่เด็ก เยาวชน ประชาชน ทุกระดับให้ได้เรียนรู้ด้วยวิธีการเรียนรู้ตลอดชีวิต
- ปรับปรุงระบบบริหารงานที่ดีมีประสิทธิภาพ โดยมุ่งเน้นการบริการประชาชนและการมีส่วนร่วมของประชาชน
- พัฒนาศักยภาพของคนและชุมชนให้เข้มแข็ง มีความสามัคคี สามารถพึ่งตนเองได้อย่างยั่งยืน
- ส่งเสริมการอนุรักษ์ ศิลปะ วัฒนธรรม ประเพณีที่ดีงามของท้องถิ่น

#### โดยมีจุดมุ่งหมายในการพัฒนา (Purpose) ดังนี้

- ดำเนินการพัฒนาด้านโครงสร้างพื้นฐานและการบริการสาธารณสุขให้ครอบคลุมทั่วถึง

- 2) ส่งเสริมอาชีพภายใต้หลักปรัชญาเศรษฐกิจพอเพียง เพื่อเพิ่มรายได้แก้ไขปัญหาความยากจนอย่างยั่งยืน
- 3) จัดการด้านการศึกษาแก่ประชาชนทุกระดับอย่างมีคุณภาพ
- 4) พัฒนาด้านสาธารณสุข และสวัสดิการ ให้ประชาชนได้รับบริการอย่างทั่วถึงและเท่าเทียม
- 5) พัฒนาสิ่งแวดล้อมให้เป็นชุมชนน่าอยู่ พร้อมทั้งมีการจัดการทรัพยากรธรรมชาติและสิ่งแวดล้อมอย่างมีประสิทธิภาพ
- 6) จัดระบบบริหารจัดการที่ดีมีประสิทธิภาพให้ประชาชนได้รับการบริการที่ดี รวดเร็ว
- 7) ส่งเสริมประชาธิปไตยและการมีส่วนร่วมในการบริหาร เพื่อสร้างความโปร่งใส และ พัฒนาไปสู่ธรรมาภิบาลในองค์กร
- 8) ส่งเสริม ศิลปะ วัฒนธรรม ประเพณี ภูมิปัญญาท้องถิ่น อย่างยั่งยืน

### แนวทางพัฒนาประเทศที่สำคัญของ คสช.

น้อมนำยุทธศาสตร์พระราชทาน และปรัชญาเศรษฐกิจพอเพียงของพระบาทสมเด็จพระเจ้าอยู่หัวมาเป็นแนวทางในการปฏิบัติ คือ เข้าใจ เข้าถึง และพัฒนา ด้วยความมีเหตุผล พอประมาณ มีภูมิคุ้มกันที่ดีภายใต้เงื่อนไขของความรู้คู่คุณธรรม การพัฒนาประเทศจะต้องมีการพัฒนาแบบองค์รวม ยึดคนเป็นศูนย์กลางการพัฒนา โดยการสร้างความสมดุลทั้งคน เศรษฐกิจ และสิ่งแวดล้อม ภายใต้การบริหารความเสี่ยงที่พร้อมและเพียงพอ วิสัยทัศน์ คสช. กำหนดไว้ตามแผนพัฒนาเศรษฐกิจและสังคมแห่งชาติ ฉบับที่ 11 คือ “สังคมต้องอยู่ร่วมกันอย่างมีความสุข ความเสมอภาค เป็นธรรม และมีภูมิคุ้มกันต่อการเปลี่ยนแปลง” โดยกำหนดยุทธศาสตร์หลักที่ คสช. ยึดถือเป็นแนวทางในปัจจุบัน 9 ด้าน

#### ยุทธศาสตร์หลักที่ คสช. ยึดถือเป็นแนวทางในปัจจุบัน มีทั้งหมด 9 ด้าน

1. ยุทธศาสตร์การสร้างความเป็นธรรมในสังคม
2. ยุทธศาสตร์การพัฒนาค้นคว้าสิ่งประดิษฐ์คิดค้นนวัตกรรมอย่างยั่งยืน
3. ยุทธศาสตร์สร้างความเข้มแข็งภาคการเกษตร ความมั่นคงของอาหารและพลังงาน
4. ยุทธศาสตร์การปรับโครงสร้างเศรษฐกิจสู่การเติบโตอย่างมีคุณภาพและยั่งยืน
5. ยุทธศาสตร์การสร้างความเชื่อมโยงกับประเทศในภูมิภาค เพื่อความมั่นคงทางเศรษฐกิจและสังคม
6. ยุทธศาสตร์การจัดการทรัพยากรธรรมชาติและสิ่งแวดล้อมอย่างยั่งยืน
7. ยุทธศาสตร์ในการปรับปรุง เปลี่ยนแปลงโครงสร้างการบริหารงานของรัฐบาลให้เกิดประโยชน์กับประชาชน ในการใช้บริการอย่างแท้จริง
8. ยุทธศาสตร์ในเรื่องการปรับปรุงระบบโทรคมนาคม เทคโนโลยีของชาติให้เกิดความมั่นคงและยั่งยืนในอนาคตให้ทัดเทียมอาเซียน และประชาคมโลก
9. ยุทธศาสตร์ในการป้องกันและปราบปรามการทุจริต คอร์รัปชันอย่างยั่งยืน

#### ค่านิยมหลักของคนไทย 12 ประการ ตามนโยบายของ คสช.

1. มีความรักชาติ ศาสนา พระมหากษัตริย์
2. ซื่อสัตย์ เสียสละ อดทน มีอุดมการณ์ในสิ่งที่ดีงามเพื่อส่วนรวม
3. กตัญญูต่อพ่อแม่ ผู้ปกครอง ครูบาอาจารย์
4. ใฝ่หาความรู้ หมั่นศึกษาเล่าเรียนทั้งทางตรง และทางอ้อม
5. รักษาวัฒนธรรมประเพณีไทยอันงดงาม
6. มีศีลธรรม รักษาความสัตย์ หวังดีต่อผู้อื่น เพื่อแผ่และแบ่งปัน
7. เข้าใจเรียนรู้การเป็นประชาธิปไตย อันมีพระมหากษัตริย์ทรงเป็นประมุขที่ถูกต้อง

8. มีระเบียบวินัย เคารพกฎหมาย ผู้น้อยรู้จักการเคารพผู้ใหญ่
9. มีสติรู้ตัว รู้คิด รู้ทำ รู้ปฏิบัติตามพระราชดำรัสของพระบาทสมเด็จพระเจ้าอยู่หัว
10. รู้จักดำรงตนอยู่โดยใช้หลักปรัชญาเศรษฐกิจพอเพียงตามพระราชดำรัสของ พระบาทสมเด็จพระเจ้าอยู่หัว รู้จักอดออมไว้ใช้เมื่อยามจำเป็น มีไว้พอกินพอใช้ ถ้าเหลือก็แจกจ่ายจำหน่าย และพร้อมที่จะขยายกิจการเมื่อมีความพร้อม เมื่อมีภูมิคุ้มกันที่ดี
11. มีความเข้มแข็งทั้งร่างกาย และจิตใจ ไม่ยอมแพ้ต่ออำนาจฝ่ายต่างๆ หรือกิเลส มีความละเอียดเเกรงกลัวต่อบาปตามหลักของศาสนา
12. คำนึงถึงผลประโยชน์ของส่วนรวม และของชาติมากกว่าผลประโยชน์ของตนเอง

### **การพัฒนาตามแผนพัฒนาเศรษฐกิจและสังคมแห่งชาติ ฉบับที่ 11 ( พ.ศ. 2555 – 2559)**

แผนพัฒนาเศรษฐกิจและสังคมแห่งชาติ ฉบับที่ 11 พ.ศ. 2555 – 2559 เป็นการดำเนินงานภายใต้ปรัชญาของเศรษฐกิจพอเพียง ซึ่งพระบาทสมเด็จพระเจ้าอยู่หัวได้พระราชทานแก่พสกนิกรชาวไทยมากกว่า 25 ปี เป็นปรัชญาที่ชี้ถึงแนวทางการดำรงอยู่และปฏิบัติตนของประชาชนในทุกระดับ

คำนึงถึงความพอประมาณ ความมีเหตุผล การสร้างภูมิคุ้มกันที่ดีในตัว ตลอดจนใช้ความรู้ความรอบคอบ และคุณธรรมประกอบการวางแผนการตัดสินใจ และการกระทำโดยเน้นการปฏิบัติบนทางสายกลาง และ การพัฒนาอย่างเป็นขั้นตอน เพื่อขับเคลื่อนการพัฒนาประเทศให้เกิดความสมดุล เป็นธรรม และ ยั่งยืน มุ่งสู่วิสัยทัศน์ ประเทศไทย คือ มุ่งพัฒนาสู่ “ สังคมอยู่ร่วมกันอย่างมีความสุขด้วยความเสมอภาค เป็นธรรมและมี ภูมิคุ้มกันต่อการเปลี่ยนแปลง ” โดยกำหนดยุทธศาสตร์การพัฒนาไว้ 6 ยุทธศาสตร์ ได้แก่

1. ยุทธศาสตร์การสร้างความเป็นธรรมในสังคม
2. ยุทธศาสตร์การพัฒนาค้นคว้าสู่สังคมแห่งการเรียนรู้ตลอดชีวิตอย่างยั่งยืน
3. ยุทธศาสตร์ความเข้มแข็งภาคเกษตร ความมั่นคง ของอาหารและพลังงาน
4. ยุทธศาสตร์การปรับโครงสร้างเศรษฐกิจสู่การเติบโตอย่างมีคุณภาพและยั่งยืน
5. ยุทธศาสตร์การสร้างเชื่อมโยงกับประเทศในภูมิภาคเพื่อความมั่นคงทางเศรษฐกิจและสังคม
6. ยุทธศาสตร์การจัดการทรัพยากรธรรมชาติและสิ่งแวดล้อมอย่างยั่งยืน

**การพัฒนาตามแผนยุทธศาสตร์การพัฒนาจังหวัดพัทลุง** เพื่อนำนโยบายของรัฐบาลและทิศทางการพัฒนาประเทศไปสู่การปฏิบัติในระดับพื้นที่ให้สอดคล้องกับศักยภาพของพื้นที่และปัญหาความต้องการของประชาชน จังหวัดพัทลุง จึงได้ปรับปรุงและกำหนดวิสัยทัศน์ขึ้นใหม่ คือ “เมืองเกษตรยั่งยืน ท่องเที่ยวเชิงอนุรักษ์โดดเด่น คนมีคุณภาพชีวิตที่ดี ” ประกอบด้วย 5 ยุทธศาสตร์หลัก ดังนี้

1. การเพิ่มขีดความสามารถภาคเกษตร อุตสาหกรรมต่อเนื่องจากการเกษตรและผลิตภัณฑ์ชุมชนและท้องถิ่น
2. การพัฒนาสู่อุตสาหกรรมการท่องเที่ยวเชิงอนุรักษ์แบบครบวงจร
3. การพัฒนาค้นคว้าและสังคมให้มีคุณภาพ
4. การจัดการทรัพยากรธรรมชาติและสิ่งแวดล้อมที่ยั่งยืน
5. เสริมสร้างความมั่นคงและการบริหารกิจการบ้านเมืองที่ดี

### **การพัฒนาในกลุ่มจังหวัดภาคใต้ฝั่งอ่าวไทย**

จากแผนพัฒนากลุ่มจังหวัดภาคใต้ฝั่งอ่าวไทย พ.ศ. 2557-2560 ฉบับทบทวน ได้กำหนดวิสัยทัศน์ “ศูนย์กลางการสร้างสรรค์เศรษฐกิจการเกษตรและการท่องเที่ยวระดับ นานาชาติ บนฐานรากของชุมชนที่เข้มแข็ง” ประกอบด้วย 4 ยุทธศาสตร์ ดังนี้

1. การบริหารจัดการเพื่อเพิ่มมูลค่าพืชเศรษฐกิจยางพาราและปาล์มน้ำมัน
2. การพัฒนาการท่องเที่ยวนานาชาติบนฐานทรัพยากรและเอกลักษณ์ของพื้นที่
3. การพัฒนาสินค้าเกษตรให้ปลอดภัยและมีศักยภาพในการส่งออก
4. การพัฒนาโครงสร้างพื้นฐานทางคมนาคมขนส่งและระบบโลจิสติกส์ให้รองรับการค้า การลงทุน การท่องเที่ยว การเกษตรและการพัฒนาคุณภาพชีวิต

#### การพัฒนาตามกรอบยุทธศาสตร์และแนวทางการพัฒนาขององค์กรปกครองส่วนท้องถิ่นในเขตจังหวัด

(ฉบับทบทวน) พ.ศ.2558 ประกอบด้วย 5 ยุทธศาสตร์

- ยุทธศาสตร์ ที่ 1 การเพิ่มขีดความสามารถภาคเกษตรอุตสาหกรรมต่อเนื่องจากการเกษตร และผลิตภัณฑ์ชุมชนและท้องถิ่น
- ยุทธศาสตร์ ที่ 2 การพัฒนาสู่การท่องเที่ยวเชิงอนุรักษ์และเชิงวัฒนธรรม
- ยุทธศาสตร์ ที่ 3 การพัฒนาคนและสังคมให้มีคุณภาพ
- ยุทธศาสตร์ ที่ 4 ด้านการบริหารจัดการและการอนุรักษ์ทรัพยากรธรรมชาติและสิ่งแวดล้อม
- ยุทธศาสตร์ ที่ 5 การสร้างความเข้มแข็งและการบริหารจัดการที่ดี
- ยุทธศาสตร์ ที่ 6 นโยบายที่สำคัญของรัฐบาล

#### การพัฒนาภายใต้กรอบยุทธศาสตร์การพัฒนาอำเภอศรีนครินทร์

##### วิสัยทัศน์การพัฒนาอำเภอศรีนครินทร์

“ เกษตรก้าวหน้า ทรัพยากรธรรมชาติสมบูรณ์ เพิ่มพูนคุณภาพชีวิต ”

ภายใต้ยุทธศาสตร์การพัฒนา ดังนี้

- ยุทธศาสตร์ที่ 1 การเพิ่มขีดความสามารถภาคเกษตร อุตสาหกรรมต่อเนื่องจากการเกษตร และผลิตภัณฑ์ชุมชนและท้องถิ่น
- ยุทธศาสตร์ที่ 2 การพัฒนาท่องเที่ยวเชิงนิเวศน์
- ยุทธศาสตร์ที่ 3 การจัดการทรัพยากรธรรมชาติที่ยั่งยืน
- ยุทธศาสตร์ที่ 4 การพัฒนาคนและสังคมให้มีคุณภาพ
- ยุทธศาสตร์ที่ 5 เสริมสร้างการบริหารจัดการบ้านเมืองที่ดี

#### นโยบายการพัฒนาของผู้บริหารท้องถิ่น

ตามนโยบายที่ นายวิภาส นวลพุ่ม นายกเทศมนตรีตำบลชุมพล ได้แถลงไว้ต่อสภาเทศบาลก่อนเข้ารับหน้าที่ เมื่อวันที่ 8 มกราคม 2556 มีนโยบายในการพัฒนาเทศบาลตำบลชุมพล ไว้ 7 ยุทธศาสตร์ ประกอบด้วย

1. ยุทธศาสตร์ การพัฒนาโครงสร้างพื้นฐาน
  1. พัฒนาระบบคมนาคมและขนส่ง
    - 1.1 ก่อสร้างและปรับปรุงถนน
  2. พัฒนาสาธารณูปโภค และ สาธารณูปการ

- 2.1 ติดตั้งและบำรุงรักษาไฟฟ้าสาธารณะ
  - 2.2 ขยายเขตการให้บริการไฟฟ้าแก่ราษฎรที่ยังไม่มีไฟฟ้าใช้
  - 2.3 ปรับปรุงและก่อสร้างระบบประปาให้ราษฎรได้ใช้อย่างทั่วถึงและสะอาด
  - 2.4 ก่อสร้างและปรับปรุงระบบระบายน้ำ
3. จัดวางผังเมืองและควบคุมอาคาร

## 2. ยุทธศาสตร์ การส่งเสริมคุณภาพชีวิต

1. การส่งเสริมอาชีพ
  - 1.1 จัดหาทุนในการประกอบอาชีพ
  - 1.2 จัดฝึกอาชีพเสริม
  - 1.3 จัดสถานที่จำหน่าย/แลกเปลี่ยนสินค้า
  - 1.4 พัฒนาแหล่งน้ำเพื่อการเกษตร
2. จัดสวัสดิการสังคม
  - 2.1 การสังคมสงเคราะห์พัฒนาคุณภาพชีวิต เด็ก สตรี คนชรา ผู้ด้อยโอกาส คนพิการ
3. จัดการศึกษาทั้งในและนอกระบบ
  - 3.1 พัฒนาศูนย์พัฒนาเด็กเล็กทั้ง 3 ศูนย์
  - 3.2 ส่งเสริมการศึกษาแก่โรงเรียนในพื้นที่
4. พัฒนาด้านสาธารณสุข
  - 4.1 การป้องกันและควบคุมโรค
  - 4.2 ส่งเสริมกีฬา นันทนาการและการออกกำลังกาย
  - 4.3 จัดให้มีสถานที่พักผ่อนหย่อนใจ

## 3. ยุทธศาสตร์ การจัดระเบียบชุมชน/สังคมและ การรักษาความสงบเรียบร้อย

1. การส่งเสริมประชาธิปไตย
  - 1.1 สร้างความเสมอภาคและส่งเสริมการมีส่วนร่วมของประชาชน
2. การป้องกันและบรรเทาสาธารณภัย
3. การรักษาความสงบเรียบร้อยและความปลอดภัยในชีวิตและทรัพย์สิน

## 4. ยุทธศาสตร์พัฒนาการวางแผน การส่งเสริมการลงทุน พาณิชยกรรมและการท่องเที่ยว

1. พัฒนาการวางแผนและงบประมาณ
2. พัฒนาระบบเทคโนโลยีสารสนเทศ
3. ส่งเสริมการลงทุนและพาณิชยกรรม
4. ส่งเสริมการท่องเที่ยวเชิงนิเวศน์

## 5. ยุทธศาสตร์ การบริหารจัดการ และการอนุรักษ์ ทรัพยากร ธรรมชาติ และสิ่งแวดล้อม

1. อนุรักษ์ทรัพยากรธรรมชาติ คุ้มครองและบำรุงรักษาป่า
2. จัดการสิ่งแวดล้อมและมลพิษต่างๆ
3. การดูแลรักษาที่สาธารณะ

## 6. ยุทธศาสตร์ การพัฒนาการเมือง การบริหารและบุคลากร

1. สร้างระบบบริหารจัดการบ้านเมืองที่ดี
  2. เพิ่มทักษะและสร้างขวัญกำลังใจแก่บุคลากร
  3. จัดหาสถานที่ เครื่องมือเครื่องใช้ในการปฏิบัติงาน
7. ยุทธศาสตร์ การพัฒนาศิลปะ วัฒนธรรม จารีตประเพณีและภูมิปัญญาท้องถิ่น
1. ส่งเสริมศาสนา
  2. อนุรักษ์ประเพณี วัฒนธรรม และภูมิปัญญาท้องถิ่น

#### 4.1 แนวทางการพัฒนาหรือกลยุทธ์ตามแผนยุทธศาสตร์การพัฒนา

ยุทธศาสตร์การพัฒนา	แนวทางการพัฒนา	สอดคล้องกับยุทธศาสตร์จังหวัด และยุทธศาสตร์ อปท.จังหวัด
1. การพัฒนาโครงสร้างพื้นฐาน	<ol style="list-style-type: none"> <li>1. พัฒนาระบบคมนาคมและขนส่ง</li> <li>2. พัฒนาสาธารณูปโภค และ</li> </ol>	๑. ยุทธศาสตร์จังหวัด : ยุทธศาสตร์ที่ ๑ การเพิ่มขีด



	<p>สาธารณูปการ</p> <p>3. จัดวางผังเมือง</p> <p>4. ดำเนินการเกี่ยวกับการควบคุมอาคาร</p>	<p>ความสามารถภาคเกษตรกรรม</p> <p>อุตสาหกรรมต่อเนื่องจากการเกษตรและผลิตภัณฑ์ชุมชนและท้องถิ่น</p> <p><b>๒. ยุทธศาสตร์การพัฒนางองค์กรปกครองส่วนท้องถิ่น :</b></p> <p><b>ยุทธศาสตร์ที่ ๑</b> การเพิ่มขีดความสามารถภาคเกษตรกรรมอุตสาหกรรมต่อเนื่องจากการเกษตรและผลิตภัณฑ์ชุมชนและท้องถิ่น</p>
<p><b>2. การพัฒนาศักยภาพคนและชุมชนให้มีความเข้มแข็ง มีความปลอดภัยในชีวิตและทรัพย์สิน</b></p>	<p>1. การจัดการศึกษาทั้งในและนอกระบบ</p> <p>2. ส่งเสริมให้เกิดสุขภาวะที่ดี</p> <p>3. พัฒนาการจัดสวัสดิการและสร้างความเข้มแข็งของชุมชนและสังคม</p> <p>4. การส่งเสริมกีฬาและนันทนาการ</p> <p>5. เสริมสร้างคุณธรรมและจริยธรรม</p> <p>6. ส่งเสริมศาสนา อนุรักษ์ศิลปวัฒนธรรม จารีต ประเพณีและภูมิปัญญาท้องถิ่น</p> <p>7. เสริมสร้างความปลอดภัยในชีวิตและทรัพย์สินตลอดจนป้องกันและบรรเทาภัยจากสาธารณภัย</p>	<p><b>๑. ยุทธศาสตร์จังหวัด :</b></p> <p><b>ยุทธศาสตร์ที่ ๓</b> การพัฒนาคนและสังคมให้มีคุณภาพ</p> <p><b>๒. ยุทธศาสตร์การพัฒนางองค์กรปกครองส่วนท้องถิ่น :</b></p> <p><b>ยุทธศาสตร์ที่ ๓</b> การพัฒนาคนและสังคมให้มีคุณภาพ</p>

**4.1 แนวทางการพัฒนาหรือกลยุทธ์ตามแผนยุทธศาสตร์การพัฒนา (ต่อ)**

ยุทธศาสตร์การพัฒนา	แนวทางการพัฒนา	สอดคล้องกับยุทธศาสตร์จังหวัดและยุทธศาสตร์ อปท.จังหวัด
<p><b>3. ยุทธศาสตร์การพัฒนาเศรษฐกิจ เพื่อสร้างรายได้และขยายโอกาสด้านเกษตรการค้า การลงทุนและการท่องเที่ยว</b></p>	<p>1. การส่งเสริมอาชีพ สร้างโอกาสทางเศรษฐกิจ</p> <p>2. พัฒนาการเกษตรสู่เกษตรปลอดภัยและอินทรีย์</p>	<p><b>๑.ยุทธศาสตร์จังหวัด :</b></p> <p><b>ยุทธศาสตร์ที่ ๒</b> การพัฒนาอุตสาหกรรมการท่องเที่ยวเชิงอนุรักษ์แบบครบวงจร</p> <p><b>๒. ยุทธศาสตร์การพัฒนางองค์กร</b></p>

	3. ส่งเสริมการท่องเที่ยวเชิงนิเวศน์ และวัฒนธรรม	<b>ปกครองส่วนท้องถิ่น :</b> ยุทธศาสตร์ที่ ๓ ยุทธศาสตร์การ พัฒนาสู่การท่องเที่ยวเชิงอนุรักษ์และ เชิงวัฒนธรรม
4. การบริหารจัดการและการ อนุรักษ์ทรัพยากรธรรมชาติและ สิ่งแวดล้อม	1. อนุรักษ์ทรัพยากรธรรมชาติ คุ้มครองและบำรุงรักษาป่า 2. สนับสนุนการจัดการดินและน้ำ 3. การจัดการสิ่งแวดล้อมและ มลภาวะต่างๆ 4. การดูแลรักษาที่สาธารณะ	<b>๑. ยุทธศาสตร์จังหวัด :</b> ยุทธศาสตร์ที่ ๔ การจัดการ ทรัพยากรธรรมชาติและสิ่งแวดล้อมที่ ยั่งยืน <b>๒. ยุทธศาสตร์การพัฒนาองค์กร ปกครองส่วนท้องถิ่น :</b> ยุทธศาสตร์ที่ ๔ การบริหารจัดการ และการอนุรักษ์ทรัพยากรธรรมชาติและ สิ่งแวดล้อม
5. ส่งเสริมการบริหารจัดการ ที่ดีของภาครัฐ	1. สร้างระบบการบริหารจัดการ บ้านเมืองที่ดี ยึดหลักธรรมาภิบาล และตรวจสอบได้ 2. สร้างขวัญกำลังใจและพัฒนา ศักยภาพบุคลากร จัดหาเครื่องมือ และพัฒนาระบบเทคโนโลยี สารสนเทศในการปฏิบัติงาน 3. การจัดการรายได้ของท้องถิ่น พัฒนาวางแผนและงบประมาณ 4. ส่งเสริมและสนับสนุนการมีส่วน ร่วมของประชาชน	<b>๑. ยุทธศาสตร์จังหวัด :</b> ยุทธศาสตร์ที่ ๕ เสริมสร้างความ มั่นคงและการบริหารจัดการบ้านเมือง ที่ดี <b>๒. ยุทธศาสตร์การพัฒนาองค์กร ปกครองส่วนท้องถิ่น :</b> ยุทธศาสตร์ที่ ๕ ส่งเสริมการบริหาร จัดการ ที่ดีของภาครัฐ

## 4.2 บัญชีโครงการพัฒนา และบัญชีประสาน โครงการพัฒนา

ผ 01 บัญชีโครงการพัฒนา

ผ 02 บัญชีประสานโครงการพัฒนา

ผ 03 บัญชีสรุปโครงการพัฒนา

ส่วนที่ 5

แนวทางการติดตามประเมินผล

## ส่วนที่ 5 แนวทางการติดตามประเมินผล

### 5.1 กรอบและแนวทางในการติดตามประเมินผล

**ขั้นตอนที่ 1** คณะกรรมการติดตามและประเมินผลแผนพัฒนาท้องถิ่นร่วมประชุมเพื่อกำหนด กรอบแนวทางและวิธีการในการติดตามและประเมินผลแผนยุทธศาสตร์การพัฒนา แผนพัฒนาสามปีและประเมินผลโครงการพัฒนาตามแผนพัฒนาสามปีดังนี้

#### 1.1 การกำหนดกรอบ แนวทาง และวิธีการในการติดตามและประเมินผลแผนพัฒนา อาจกำหนดแนวทางในการติดตามและประเมินผล แผนยุทธศาสตร์การพัฒนาและแผนพัฒนาสามปีดังนี้

- (1) ความสอดคล้อง (Relevance) ของยุทธศาสตร์แผนและกลยุทธ์ที่กำหนด
- (2) ความเพียงพอ (Adequacy) ของทรัพยากรเพื่อดำเนินกิจกรรมของหน่วยงาน
- (3) ความก้าวหน้า (Progress) กิจกรรมที่กำหนดไว้ตามแผน โดยมีการติดตามผล (Monitoring)
- (4) ประสิทธิภาพ (Efficiency) เป็นการศึกษความสัมพันธ์ระหว่างผลผลิตกับทรัพยากรที่ใช้ โดยมีการประเมินประสิทธิภาพ (Efficiency Evaluation)
- (5) ประสิทธิภาพ (Effectiveness) เป็นการศึกษาถึงผลที่ได้รับ (Effect)
- (6) ผลลัพธ์และผลผลิต (Outcome and Output) เป็นการประเมินผลประโยชน์ที่เกิดจากการทำกิจกรรมที่มีต่อกลุ่มเป้าหมายที่รับบริการและการประเมินผลผลิตที่เกิดขึ้นจาก กิจกรรม
- (7) การประเมินผลกระทบเป็นการศึกษาผลที่ได้รับรวบยอด (Overall Effect) คณะกรรมการติดตามและประเมินผลแผนพัฒนาท้องถิ่นอาจนำแนวทางทั้งหมดที่กำหนดมาใช้หรืออาจเลือกใช้ในบางแนวทางในการติดตาม และประเมินผลแผนยุทธศาสตร์การพัฒนา และแผนพัฒนา สามปีก็ได้ โดยอย่างน้อยต้องสามารถประเมินความสอดคล้อง และสามารถวัดความสำเร็จหรือความก้าวหน้า ของแผนยุทธศาสตร์การพัฒนาและแผนพัฒนาสามปีได้ทั้งนี้ขึ้นอยู่กับคณะกรรมการฯ จะพิจารณา

#### 1.2 การกำหนดกรอบแนวทางและวิธีการในการติดตามและประเมินผลโครงการพัฒนาตาม แผนพัฒนาสามปีอาจกำหนดแนวทางดังนี้

- (1) การประเมินผลกระบวนการ (Process Evaluation) หรือการประเมินประสิทธิภาพ (Efficiency Evaluation)

(2) การประเมินผลโครงการ (Project Evaluation) หรือ การประเมินประสิทธิผล (Effectiveness Evaluation)

(3) การประเมินผลกระทบ (Impact Evaluation)

**ขั้นตอนที่ 2** คณะกรรมการติดตามและประเมินผลแผนพัฒนาท้องถิ่นดำเนินการติดตามและ ประเมินผลแผนยุทธศาสตร์การพัฒนา และแผนพัฒนาสามปี ตามกรอบแนวทางและวิธีการที่กำหนด โดย สามารถติดตามและ ประเมินผลได้ตลอดระยะเวลาของแผนยุทธศาสตร์การพัฒนาและแผนพัฒนาสามปีของ องค์กรปกครองส่วนท้องถิ่น

**ขั้นตอนที่ 3** คณะกรรมการติดตามและประเมินผลแผนพัฒนาท้องถิ่นดำเนินการติดตามและ ประเมินผลโครงการพัฒนาตามแผนพัฒนาสามปี ตามกรอบแนวทางและวิธีการที่กำหนด โดยสามารถติดตาม และประเมินผลได้ตั้งแต่ก่อนเริ่มโครงการพัฒนาตามแผนดำเนินงานจนสิ้นสุดโครงการ

**ขั้นตอนที่ 4** รายงานผลและเสนอความเห็น ซึ่งได้จากการติดตามและประเมินผลแผนยุทธศาสตร์การพัฒนา แผนพัฒนาสามปีและผลการติดตาม และประเมินโครงการพัฒนาตามแผนพัฒนาสามปี ต่อผู้บริหารท้องถิ่น เพื่อให้ผู้บริหารท้องถิ่นเสนอต่อสภาท้องถิ่น คณะกรรมการพัฒนาท้องถิ่นและ คณะกรรมการประสานแผนพัฒนาท้องถิ่นระดับจังหวัด พร้อมประกาศผลการติดตามและประเมินผลให้ ประชาชนในท้องถิ่นทราบโดยทั่วกันอย่างน้อยปีละหนึ่งครั้ง

**ขั้นตอนที่ 5** คณะกรรมการติดตามและประเมินผลแผนพัฒนาท้องถิ่นอาจให้ความเห็นหรือ ข้อเสนอแนะในรายงานการติดตามและประเมินผล แผนยุทธศาสตร์การพัฒนา และแผนพัฒนาสามปี และ โครงการพัฒนาต่อผู้บริหารท้องถิ่น เพื่อให้ผู้บริหารท้องถิ่นเสนอต่อสภาท้องถิ่น คณะกรรมการพัฒนาท้องถิ่น

1. องค์กรรับผิดชอบในการติดตามและประเมินผล ตามระเบียบกระทรวงมหาดไทยว่าด้วยการจัดทำแผนพัฒนาขององค์กรปกครองส่วนท้องถิ่น พ.ศ. 2548 กำหนดให้มีคณะกรรมการติดตาม และประเมินผลแผนพัฒนาท้องถิ่นเพื่อทำหน้าที่รายงานและ เสนอความเห็นที่ได้รับจากการติดตามและประเมินผลแผนพัฒนาต่อผู้บริหารท้องถิ่น เสนอต่อสภาท้องถิ่น คณะกรรมการพัฒนาท้องถิ่นและประกาศผลให้ประชาชนทราบต่อไป

2. การกำหนดวิธีการติดตามและประเมินผล เป็นการแสดงถึงวิธีการติดตามและประเมินผลโครงการ โดยการกำหนดรูปแบบที่จะใช้ในการ ติดตามและประเมินผลเพื่อตรวจสอบว่า การดำเนินกิจกรรมตามโครงการอยู่ภายใต้ระยะเวลาและงบประมาณ ที่กำหนดไว้หรือไม่และผลของการดำเนินโครงการบรรลุวัตถุประสงค์ที่ได้วางไว้หรือไม่ โดยได้กำหนดวิธีการไว้ดังนี้

3. การกำหนดห้วงระยะเวลาในการติดตามและประเมินผล คณะกรรมการติดตามและประเมินผล แผนพัฒนาเทศบาลตำบลชุมพล กำหนด ห้วงระยะเวลาในการติดตามและประเมินผลโครงการละ 1 ครั้ง และ ประเมินผลโครงการในภาพรวมปีละ 1 ครั้ง แล้วรายงานผลและเสนอความเห็นที่ได้จากการติดตามและประเมินผลต่อผู้บริหารท้องถิ่น เพื่อให้ผู้บริหาร นำเสนอต่อสภาท้องถิ่น คณะกรรมการพัฒนาท้องถิ่นและประกาศผลการติดตามและ ประเมินผลแผนพัฒนาให้ ประชาชนในท้องถิ่นทราบโดยทั่วกัน ปีละ 1 ครั้ง ภายในเดือนธันวาคมของทุกปีซึ่ง คณะกรรมการติดตามและ ประเมินผลแผนพัฒนาเทศบาลตำบลชุมพลจะมีการแต่งตั้งคณะอนุกรรมการหรือคณะทำงานเพื่อ ช่วยปฏิบัติงานต่อไป

## 5.2 ระเบียบ วิธีและเครื่องมือที่ใช้ในการติดตามและประเมินผล

### กำหนดวิธีการติดตามและประเมินผล

2.1 การติดตามผล (Monitoring) เป็นการตรวจสอบในระหว่างการดำเนินกิจกรรมตามโครงการ เพื่อให้ทราบว่าการดำเนินการตามแผนพัฒนาเทศบาลถึงระยะใดแล้ว ซึ่งจะพิจารณาเป็นรายยุทธศาสตร์การพัฒนา และแนวทางการพัฒนา โดยกำหนดช่วงเวลาในการติดตามผลทุก 6 เดือน

2.2 การประเมินผล (Evaluation) เป็นการตรวจสอบผลที่เกิดขึ้นจริง เมื่อดำเนินโครงการแล้วเสร็จ ว่ามีการดำเนินกิจกรรมโครงการอยู่ภายใต้ระยะเวลา และงบประมาณที่กำหนดไว้หรือไม่ และได้ผลเป็นอย่างไร เพื่อวัดความสัมฤทธิ์ผลของโครงการ ซึ่งจะกำหนดช่วงเวลาในการประเมินผลทุก 6 เดือน

2.2.1 การกำหนดวิธีการติดตามและประเมินผล แนวทางการดำเนินงานได้กำหนดประเด็นการประเมินผลไว้ 2 ประเด็น ดังนี้

<b>1) ประเด็นการประเมินผล</b>	<b>การนำแผนไปสู่การปฏิบัติ</b>
ตัวชี้วัด KPIs	ร้อยละของจำนวนแผนงาน/โครงการที่นำไปสู่การปฏิบัติได้จริง
เป้าหมาย	ร้อยละ 80
วิธีการประเมินผล	ตรวจสอบจากเทศบัญญัติงบประมาณรายจ่ายประจำปี และการดำเนินกิจกรรม/โครงการจริง ทั้งในงบประมาณของเทศบาลและงบประมาณนอกเทศบาล
<b>2) ประเด็นการประเมินผล</b>	<b>ความพึงพอใจขอประชาชน</b>
ตัวชี้วัด KPIs	ร้อยละของผู้ตอบแบบสอบถามที่แสดงความพึงพอใจ
เป้าหมาย	ร้อยละ 80
วิธีการประเมินผล	สำรวจข้อมูลโดยตอบแบบสอบถามความคิดเห็นของประชาชน

การติดตามและประเมินผลการดำเนินงานตามแผนพัฒนา นั้น อันที่จริงหัวใจอยู่ที่การประเมินโครงการต่างๆ ตามแผนงานว่าประสบผลสัมฤทธิ์หรือไม่เพราะถ้าวัตถุประสงค์หรือเป้าหมายของโครงการบรรลุผล นั้น ก็เท่ากับวัตถุประสงค์และเป้าหมายของแผนได้บรรลุผลสัมฤทธิ์เช่นกัน ดังนั้นการประเมินจะมุ่งเป้าการประเมินไปที่โครงการ โดยกำหนดเกณฑ์ความสำเร็จตามแผนไว้ที่ร้อยละ 70 ของจำนวนโครงการต่างๆ ที่ได้กำหนดตามแผน

### ขั้นตอนการติดตามและประเมินผล

1. ทุกหน่วยงานดำเนินการจัดทำแผนการดำเนินงานตามโครงการที่หน่วยงานรับผิดชอบ
2. หัวหน้าฝ่ายในแต่ละกองมีหน้าที่ในการเก็บรวบรวมผลการดำเนินงานที่ตนรับผิดชอบ ให้กับผู้อำนวยการ/หัวหน้าสำนักปลัดฯ และร่วมกับเจ้าหน้าที่ผู้รับผิดชอบการติดตามและประเมินผลแผนพัฒนาองค์กรปกครองส่วนท้องถิ่น กำหนดรายละเอียดผลการปฏิบัติงานเพื่อหาวิธีการปรับปรุงการปฏิบัติงานที่รับผิดชอบ และเสนอขอความเห็นชอบจากผู้บริหารระดับสูงต่อไป
3. ผู้อำนวยการกอง/หัวหน้าสำนักปลัดฯ แต่งตั้งเจ้าหน้าที่หรือหัวหน้าฝ่ายเพื่อทำหน้าที่ รับผิดชอบการเก็บรวบรวมข้อมูลผลการดำเนินการ ของกอง/สำนักฯ เพื่อส่งให้ผู้รับผิดชอบงานแผนและงบประมาณ ทำการวิเคราะห์ผลการดำเนินงานเพื่อเสนอผลการปฏิบัติงานตามแผนพัฒนาของเทศบาลตำบลชุมพล ให้กับผู้บริหารทราบ และร่วมกันกำหนดเป้าหมายของการปฏิบัติงานในระยะ ต่อไป

4. นายกเทศมนตรีตำบลชุมพล ทำหน้าที่กำหนดเป้าหมายการปฏิบัติงานของกองต่าง ๆ ตลอดจนการกำหนดแนวทางการปรับปรุงงานติดตามผลการปฏิบัติงานของกองต่าง ๆ ให้ความคิดเห็นและ อนุมัติวิธีการทำงานให้เป็นไปตามเป้าหมายที่กำหนด

5. คณะกรรมการติดตามและประเมินผลแผนพัฒนาเทศบาลตำบลชุมพล มีหน้าที่รายงานผลและเสนอความเห็นซึ่งได้รับจากการติดตามและประเมินผลแผนพัฒนาต่อผู้บริหารท้องถิ่น เพื่อเสนอต่อสภาท้องถิ่น คณะกรรมการพัฒนาท้องถิ่นและประกาศผลการติดตามและประเมินผลแผนพัฒนา ให้ประชาชนในท้องถิ่นทราบไม่น้อยกว่า 30 วัน ปีละ 1 ครั้ง ภายในเดือนธันวาคมของทุกปี

#### กำหนดเครื่องมือที่ใช้ในการติดตามและประเมินผล

สำหรับเครื่องมือที่ใช้ในการติดตามประเมินผลแผนพัฒนาเทศบาลตำบลชุมพล (แผนยุทธศาสตร์การพัฒนาและแผนพัฒนาสามปี) ได้แก่

แบบรายงานที่ 3/1 แบบประเมินผลการดำเนินงานตามแผนพัฒนา ประจำปี

#### แบบที่ 3/1 แบบประเมินผลการดำเนินงานตามแผนพัฒนา ประจำปี .....

**คำชี้แจง** แบบที่ 3/1 เป็นแบบติดตามตนเองโดยมีวัตถุประสงค์เพื่อใช้ประเมินผลการดำเนินงานของเทศบาลตำบลชุมพลตามแผนพัฒนาที่กำหนดไว้ และกำหนดระยะเวลาในการรายงานปีละ 1 ครั้ง หลังจากสิ้นปีงบประมาณ

**ส่วนที่ 1 ข้อมูลทั่วไป**

1. ชื่อองค์กรปกครองส่วนท้องถิ่น เทศบาลตำบลชุมพล อำเภอศรีนครินทร์ จังหวัดพัทลุง
2. วัน/เดือน/ปี ที่รายงาน .....

**ส่วนที่ 2 ยุทธศาสตร์และโครงการในปี.....**

3. ยุทธศาสตร์และจำนวนโครงการที่ปรากฏอยู่ในแผนและจำนวนโครงการที่ได้ปฏิบัติ

ยุทธศาสตร์	จำนวนโครงการ		หมายเหตุ (ร้อยละ)
	จำนวนโครงการที่ปรากฏอยู่ในแผน	จำนวนโครงการที่ได้ปฏิบัติ	
ด้านโครงสร้างพื้นฐาน			
ด้านการส่งเสริมคุณภาพชีวิต			
ด้านการจัดระเบียบชุมชน/สังคมและการรักษาความสงบเรียบร้อย			
ด้านพัฒนาการวางแผน การส่งเสริมการลงทุน พาณิชยกรรมฯ			
ด้านการบริหารจัดการทรัพยากรธรรมชาติและสิ่งแวดล้อม			
ด้านการพัฒนาการเมือง การบริหารและบุคลากร			
ด้านศาสนา ศิลปวัฒนธรรม จารีตประเพณีท้องถิ่น			
<b>รวม</b>			

**ส่วนที่ 3 ผลการดำเนินงาน**

4. ความพึงพอใจต่อผลการดำเนินงานขององค์การบริหารส่วนตำบลชุมพลในภาพรวม

ประเด็น	พอใจมาก	พอใจ	ไม่พอใจ
1. มีการเปิดโอกาสให้ประชาชนมีส่วนร่วมในโครงการ / กิจกรรม			
2. มีการประชาสัมพันธ์ให้ประชาชนรับรู้ข้อมูลของโครงการ / กิจกรรม			
3. มีการเปิดโอกาสให้ประชาชนแสดงความคิดเห็นในโครงการ / กิจกรรม			
4. มีการรายงานผลการดำเนินงานของโครงการ / กิจกรรม ให้ประชาชนทราบ			
5. มีความโปร่งใสในการดำเนินโครงการ / กิจกรรม			
6. การดำเนินงานเป็นไปตามระยะเวลาที่กำหนด			
7. ผลการดำเนินโครงการ / กิจกรรมนำไปสู่การแก้ไขปัญหาของประชาชนในท้องถิ่น			
8. ประโยชน์ที่ประชาชนได้รับจากการดำเนินโครงการ / กิจกรรม			



# ภาคผนวก

- ก แผนที่ตามแผนพัฒนาท้องถิ่น
- ข การประเมินคุณภาพของแผน
- ค แผนที่เทศบาลตำบลชุมพล

รูปแผนที่ตามแผนพัฒนาท้องถิ่น  
รูปที่ 1



